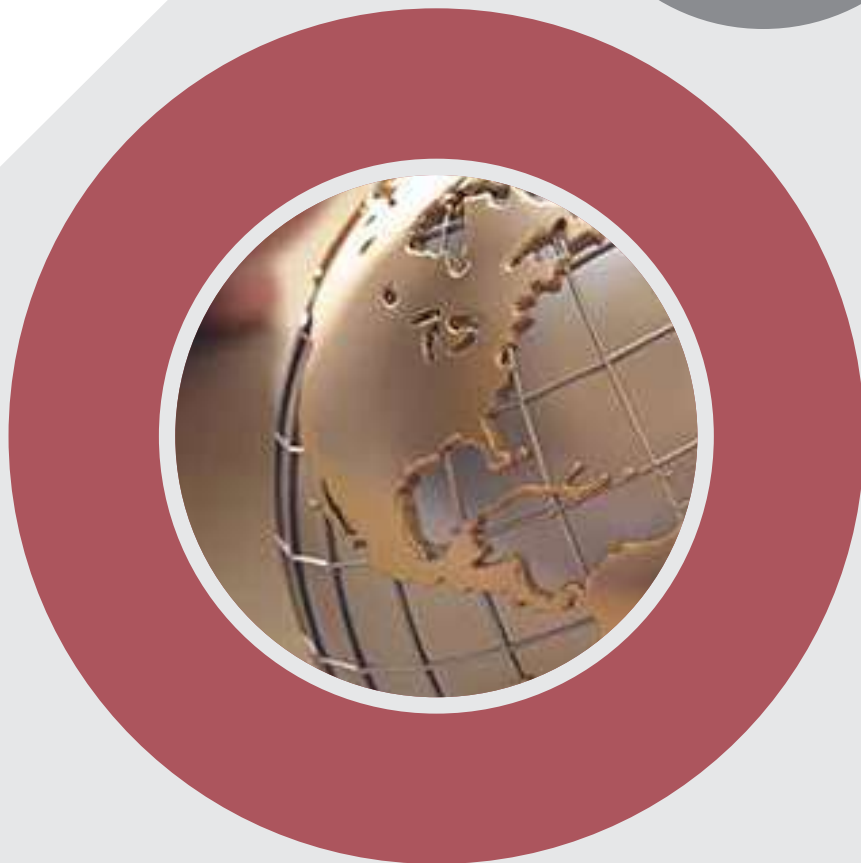
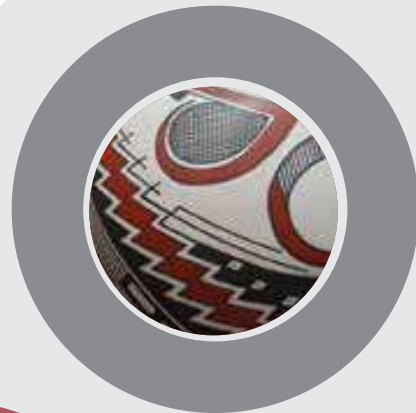




SECRETARÍA
DE INNOVACIÓN
Y DESARROLLO ECONÓMICO

PRONTUARIO ESTADÍSTICO
Centro de Información Económica y Social

Noviembre 2018



Lic. Javier Corral Jurado Gobernador
Constitucional del Estado de Chihuahua

Ing. Alejandra de la Vega Arizpe
Secretaria de Innovación y Desarrollo Económico

Lic. Omar Saucedo Macías
Subsecretario

M.A. Jesús Guillermo Mesta Fitzmaurice
Subsecretario

Dr. C. Alfredo de la Torre Aranda
Director de Gestión Estratégica y Eficacia Institucional

Lic. Oswaldo Alonso Lara Morales
Jefe del Departamento de Información Económica y Social

Publicación Realizada por el Centro de Información Económica y Social de la Secretaría
de Innovación y Desarrollo Económico de Gobierno del Estado

Don Quijote de la Mancha N°1, Complejo Industrial Chihuahua, C.P. 31136,
Chihuahua, Chih., México.
Teléfono (614) 442-3300
www.chihuahua.com.mx



SECRETARÍA
DE INNOVACIÓN
Y DESARROLLO ECONÓMICO



ÍNDICE

4	Información Relevante
6	Empleo Formal
8	Ocupación y Empleo
12	Producto Interno Bruto
16	Inversión Extranjera Directa
19	IMMEX por Entidad Federativa
21	Sector Minero
23	Comercio y Sector Externo
30	Sector Turismo
33	Sector Agropecuario
38	Educación
40	Salud
43	Población
46	Anexos

OCUPACIÓN Y EMPLEO

- Salario diario asociado a trabajadores del IMSS es de 340.4, (3.6%) menor al Nacional.
- Al III trimestre de 2018, se tiene una tasa de desempleo de 3.1%, 0.4 puntos porcentuales menor a la nacional.
- Tasa de subocupación de 5.8% 1.3 puntos porcentuales menor a la nacional
- Segunda tasa de ocupación menor en el sector informal en el país de 16.7%.
- Al III trimestre de 2018, la Población Económicamente Activa (PEA), se ubicó en 1.76 millones de personas, el 63% de la población de 15 años y más.

• **En noviembre de 2018 se generaron 2 mil 762 nuevos empleos formales.**

PRODUCTO INTERNO BRUTO

- El crecimiento de la economía estatal en 2017 fue de 3.0% y en el primer semestre de 2018 con cifras de ITAEE fue de -0.1%
- De 2009 a 2017 el PIB per cápita creció 24% a precios constantes de 2013.

El PIB per cápita es de 186,222, cifra mayor en 11.5% a la nacional.

INVERSIÓN EXTRANJERA DIRECTA

- IED total de 916 MDD al tercer trimestre de 2018, 4% del nacional, 8° lugar.
- IED manufacturera de 594 MDD, 5% del nacional, 7° lugar.

4° Mayor receptor de IED en el periodo 1999 al III Trimestre de 2018 con 32.7 Mil MDD.

IMMEX

Tercer lugar nacional en número de establecimientos IMMEX con 507 al mes de octubre de 2018.

1er lugar nacional en personal ocupado en la IMMEX con 382 mil 830 personas.

SECTOR MINERO

- 2do lugar nacional en producción de oro, con una participación de 17%.
- 2do lugar nacional en producción de plata, con una participación de 17%.
- 2do lugar nacional en producción de plomo, con una participación de 15%.
- 3er lugar nacional en producción de zinc, con una participación de 13%.

3er lugar nacional en valor de producción minero-metalúrgica, 14% del nacional.

COMERCIO Y SECTOR EXTERNO

- Juárez aporta el 78% de las exportaciones estatales, y Chihuahua el 19%.
- La inflación en Cd. Juárez se situó en 3.97% a tasa anual en noviembre 2018 y de la Cd. de Chihuahua en 4.7%, en comparación con el 4.10% del Nacional.
- 728.5 MDD en ingresos por remesas familiares, acumulado al tercer trimestre de 2018, 20% mayor a la del mismo periodo de 2017.
- De enero a octubre de 2018, las ventas de autos fueron inferiores 16.91% comparado con el mismo periodo de 2017, sumando un total de 30 mil 991 vehículos según datos de AMDA.

1er lugar nacional en exportaciones no petroleras estimadas en 51 mil 444 MDD en 2016, 14% del total nacional.

TURISMO

- De enero a noviembre de 2018, el número de visitantes fue superior 7% comparado con el mismo periodo de 2017, para llegar a una cifra de 6.10 millones de visitantes.
- El porcentaje de ocupación hotelera en el estado fue de 56.76% en noviembre de 2018. (información basada en 4 centros turísticos que monitorea Datatur)
- El número de pasajeros por vía aérea a noviembre de 2018 fue 13% mayor a la cifra del mismo periodo de 2017.
- De enero a noviembre de 2018, el aforo carretero en las casetas fue mayor 9.4% a la cifra del mismo periodo de 2017.

• El total de pasajeros acumulados a agosto de 2018 en el CHEPE, fue **7% mayor** a la cifra del mismo periodo de 2017.

AGROPECUARIO Y AGROINDUSTRIAL

- La producción agroindustrial representó el 36% de la producción manufacturera, al mes de septiembre de 2018
- 1.12 millones de hectáreas destinadas a uso agrícola, 51% de riego.
- 1° lugar nacional en producción de pistache, manzana, algodón hueso, alfalfa achicalada, nuez, avena grano, trigo forrajero verde, maíz amarillo, cebolla, avena forrajera verde.
- 2° lugar cereza, chile verde, Cacahuete.
- 3° lugar nacional en inventario de bovinos con participación del 7%.
- 3° lugar nacional en chile seco, durazno, sandía, camote.
- 4° lugar nacional en producción de orégano, frijol, guajolote carne, guajolote en pie, leche de bovino
- 9° lugar nacional producción de bobino en pie y bovino carne.

1° lugar nacional en exportación de becerros en pie hacia los Estados Unidos.

El PIB agroindustrial y agropecuario representaron el 10.8% del PIB total en 2017.

EDUCACIÓN

- Hay 1 millón 174 mil 110 estudiantes en el Estado, 31% de la población total.
- 63% son de Nivel Básico.
- 14% son de Media Superior
- 12% de Superior
- 11% Otras modalidades
- 81% de alumnos de nivel superior están en Chihuahua y Juárez
- 28% de alumnos de nivel superior cursan Ingeniería, Manufactura y Construcción.

Hay 1 millón 174 mil 110 estudiantes en el Estado

SALUD

- A diciembre de 2016 había 627 Unidades médicas, 88.8% del sector público.
- El personal médico estatal asciende a 11,737, 63% en el sector público.

El personal médico estatal asciende a 11,737, 63% en el sector público.

OTROS

- La mitad de la población es menor a 27 años.
- En el periodo enero a octubre de 2018, transitaron por los cruces fronterizos 799 mil 022 camiones comerciales, 12 millones 808 mil vehículos privados y 6 millones 440 mil peatones.

Densidad de población de 15 habitantes/km², mientras que a nivel nacional es de 57.3

EMPLEO FORMAL

Al mes de noviembre de 2018 hay **898 mil 460** Puestos de trabajo formales registrados en el IMSS

Durante el mes de noviembre de 2018 se generaron 2,762 nuevos puestos de trabajo, con esta cifra se acumulan **44 mil 686** en los primeros once meses de 2018.

● **52 mil 447** generado en la actual administración (nov 2016 a nov 2018)

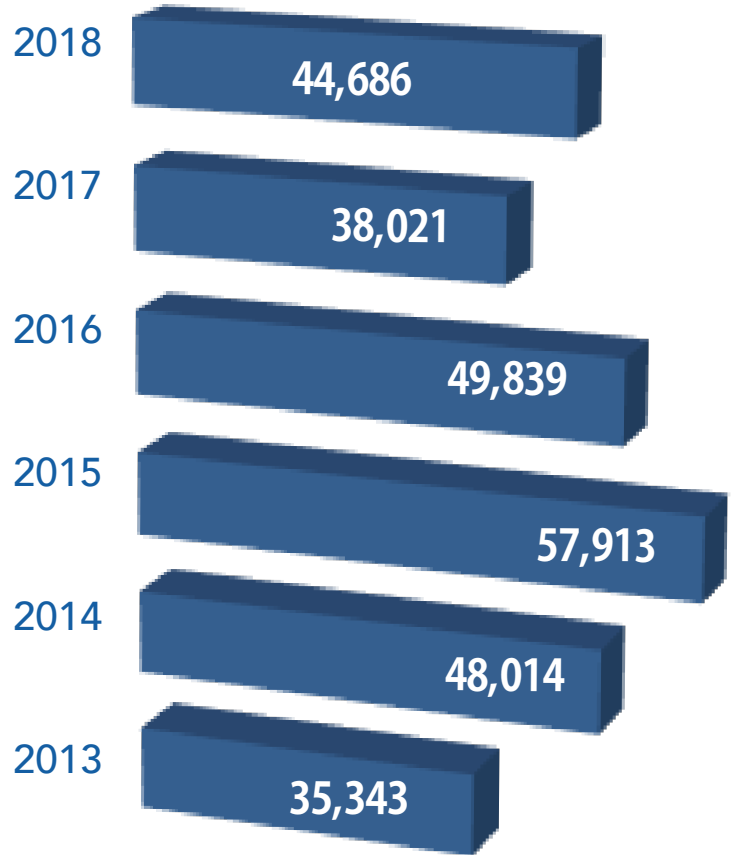
● **26 mil 901** acumulado en un año (nov 2017 a nov 2018)



Nota: A partir del mes de octubre de 2016, se incluyeron en la estadística de los trabajadores eventuales del campo, con el fin de homologar las cifras que se manejan a nivel nacional para fines comparativos.



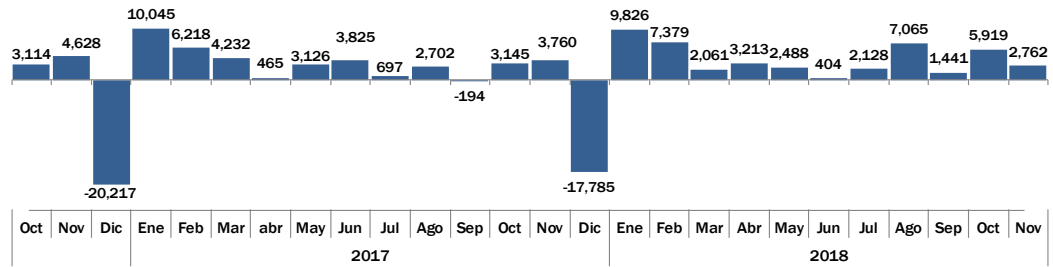
Empleo generado, acumulado enero a octubre



De noviembre de 2016 a noviembre de 2018, se tiene una generación neta de **52 mil 477 nuevas plazas.** Debido a las disminuciones presentadas en diciembre de 2016 y diciembre de 2017.



Empleo generado, en el periodo Nov'16 - Nov'18

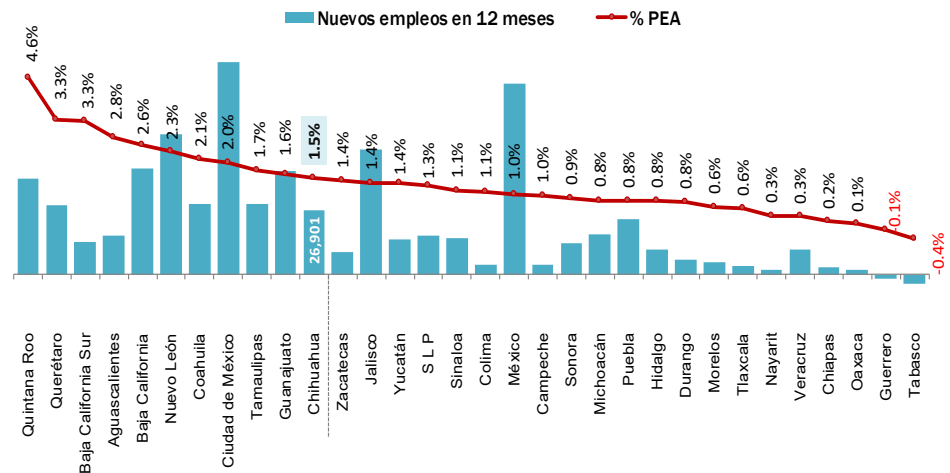


FUENTE: CIES con base en datos del IMSS.



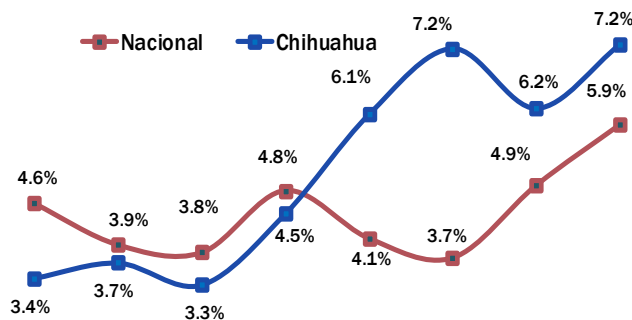
Empleos Formales Generados en los últimos 12 meses por entidad Federativa como proporción de la Población Económicamente Activa (PEA).

En el acumulado de los últimos 12 meses, se tiene un aumento de **26 mil 901 empleos**, siendo la entidad No. 11, en empleo generado como proporción de la PEA.

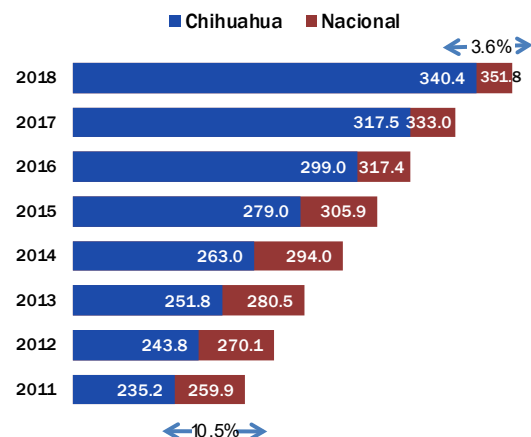


Salario diario asociado a trabajadores asegurados de el IMSS

CRECIMIENTO ANUAL DEL SALARIO DIARIO ASOCIADO A LOS TRABAJADORES. TASA ANUAL AL MES DE NOVIEMBRE



COMPARATIVO CON LA MEDIA NACIONAL NOVIEMBRE DE CADA AÑO (PESOS POR DÍA)



FUENTE: CIES con base en datos del IMSS.

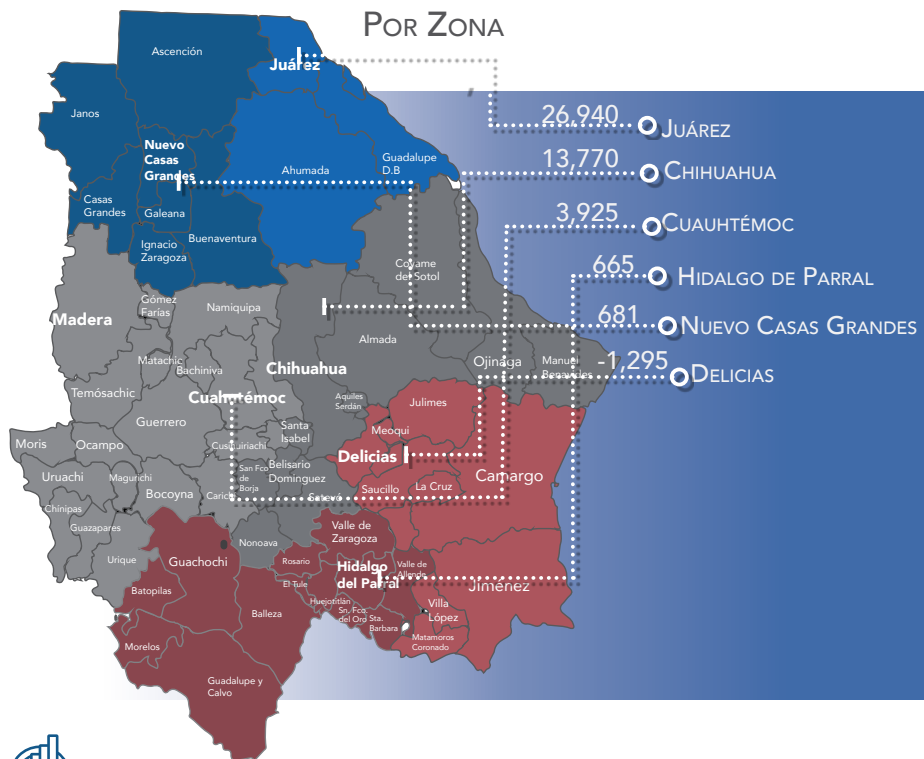
El salario diario de los trabajadores afiliados al IMSS refiere al ingreso integrado que incluye los pagos hechos en efectivo por cuota diaria, gratificaciones (utilidades y aguinaldo), percepciones, alimentación, habitación, primas (incluye prima vacacional), comisiones, prestaciones en especie y cualquier otra cantidad o prestación que se integra al trabajador por su trabajo

OCUPACIÓN Y EMPLEO

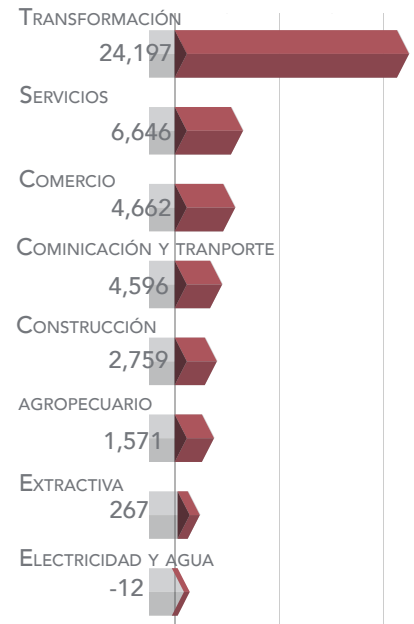


Crecimiento neto del empleo formal por zonas y actividad económica

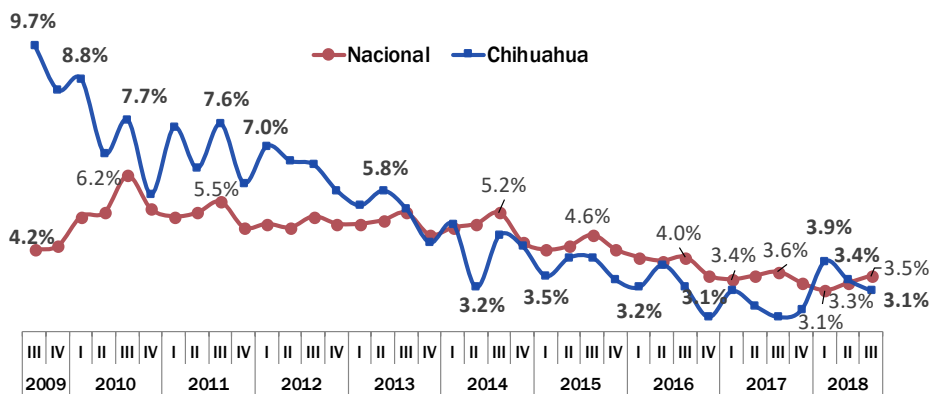
ACUMULADO A NOVIEMBRE DE 2018



POR SECTOR



Tasa de desempleo



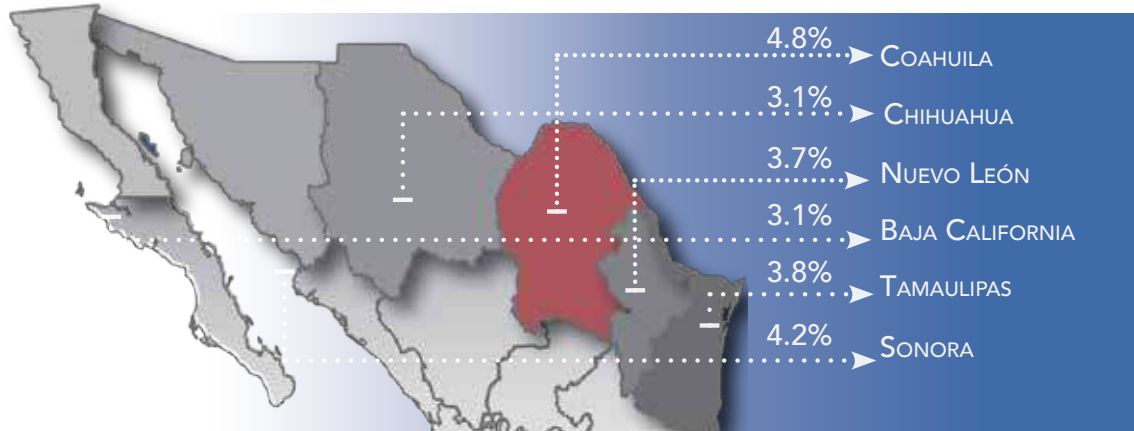
El Estado presenta una tasa de desocupación de **3.1%**, 0.4 puntos porcentuales superior al nacional.



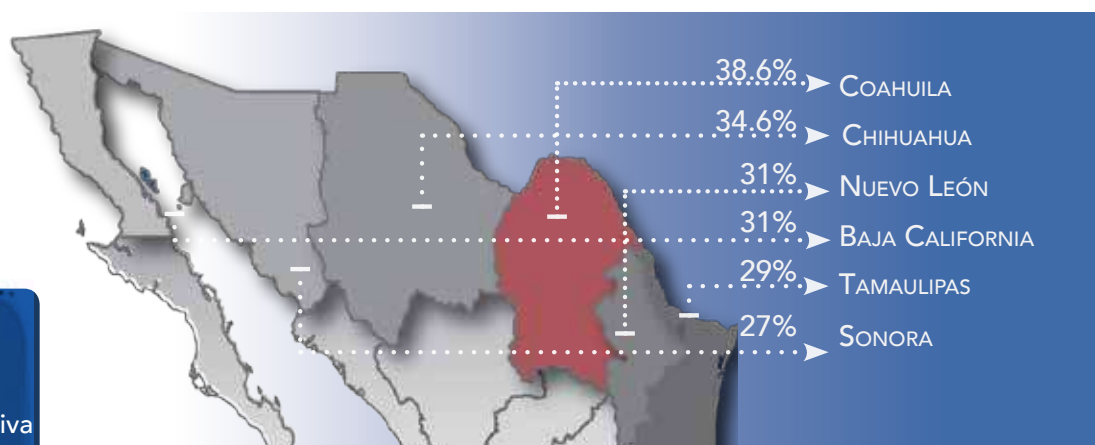
Ocupación y empleo en la frontera norte

III TRIMESTRE DE 2018

TASA DE DESOCUPACIÓN



POBLACIÓN OCUPADA EN EL SECTOR SECUNDARIO RESPECTO A LA PEA

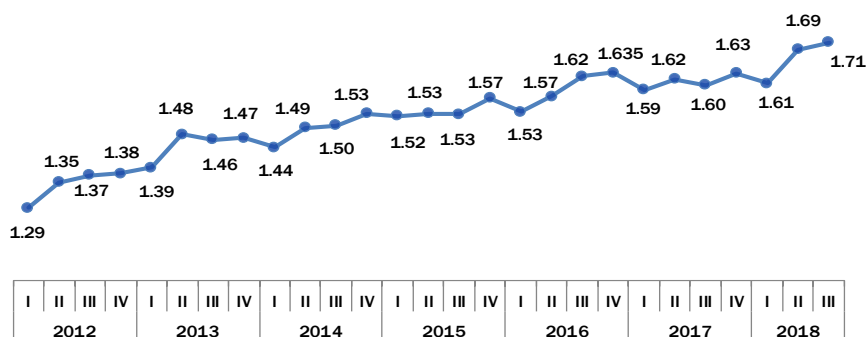


Durante el tercer trimestre de 2018, la Población Económicamente Activa (PEA) del Estado, se ubicó en 1.76 millones de personas, las que representaron el 63% de la población de 15 años y más. En el mismo periodo, un total de 1.71 millones de personas se encontraban ocupadas, tanto en el sector formal como en el informal, presentando una tasa de crecimiento promedio anual de 3.2% en los últimos 5 periodos.



Población ocupada en el estado de Chihuahua

AL III TRIMESTRE DE 2018
MILLONES DE PERSONAS

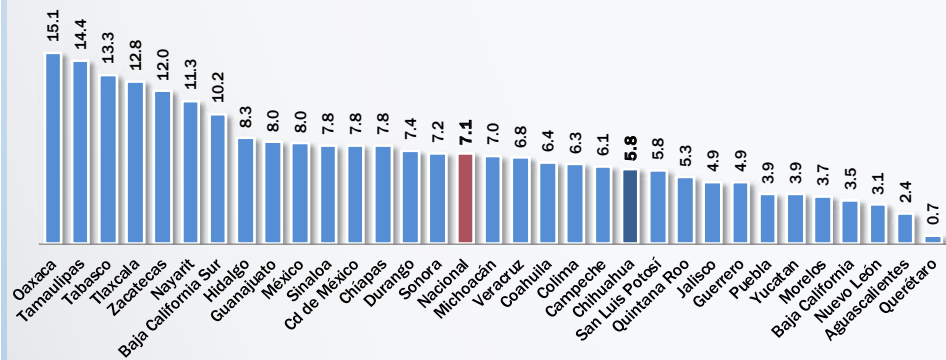


FUENTE: CIES con base en datos del INEGI, ENOE al III trimestre de 2018, publicación trimestral.
NOTA: Incluye empleo formal e informal de todos los sectores

Chihuahua tiene una tasa de subocupación de 5.8 %, cifra menor en 1.3 puntos porcentuales a la nacional

Tasa de subocupación*

III TRIMESTRE DE 2018

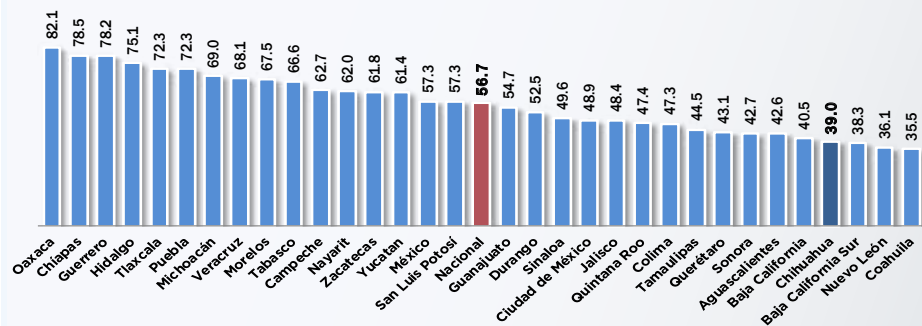


*Población ocupada que tiene la necesidad y disponibilidad de obtener mas tiempo de trabajo

El Estado presenta la segunda tasa más baja de informalidad laboral de 39%, cifra menor en 17.7 puntos porcentuales a la nacional.

Tasa de informalidad laboral*

III TRIMESTRE DE 2018

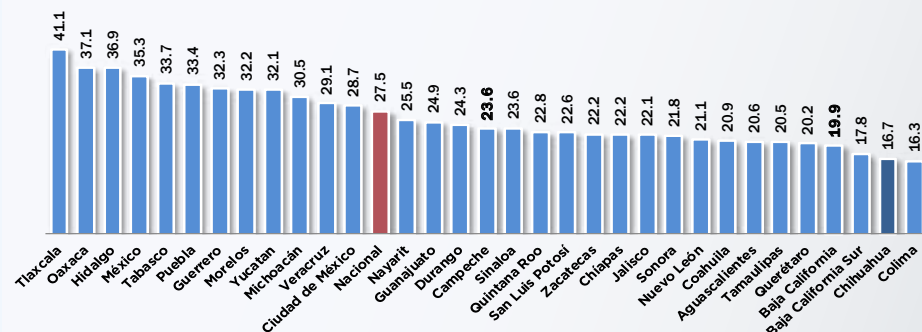


*Población ocupada que labora en empresas perfectamente constituidas y se les paga "por fuera de nómina"

La población ocupada en el sector informal fue de 286 mil 508 personas, lo que representa el 16.7% de la población ocupada. El segundo estado con menor tasa a nivel nacional.

Tasa de ocupación en el sector informal*

III TRIMESTRE DE 2018

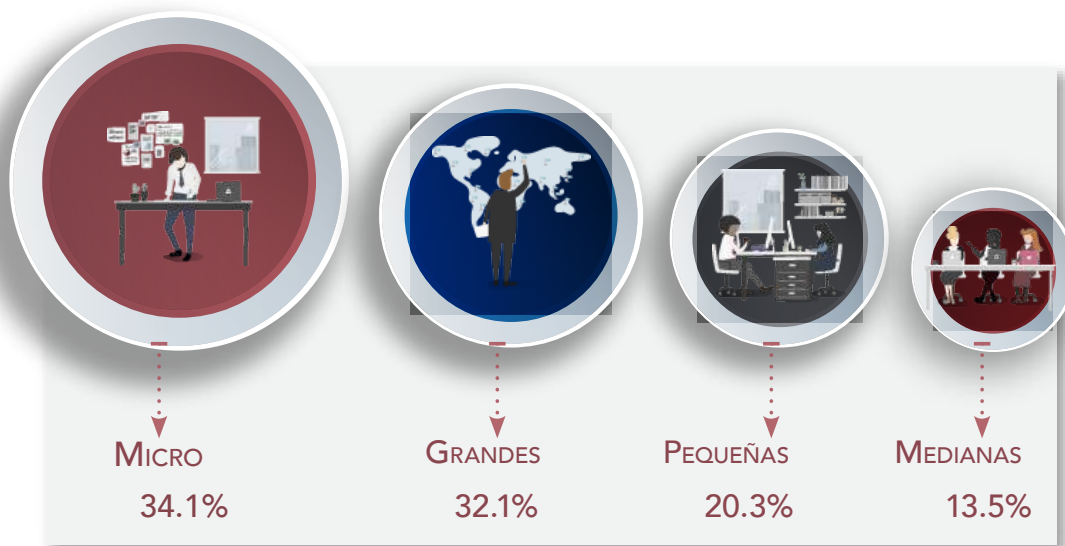


*Población ocupada, que trabaja para una unidad económica que opera a partir de los recursos del hogar, pero sin constituirse como empresa.

Personal ocupado según tamaño de la unidad económica en el estado de Chihuahua

AL III TRIMESTRE DE 2018

55.4% del personal ocupado, se encuentra en las Micro y pequeñas empresas



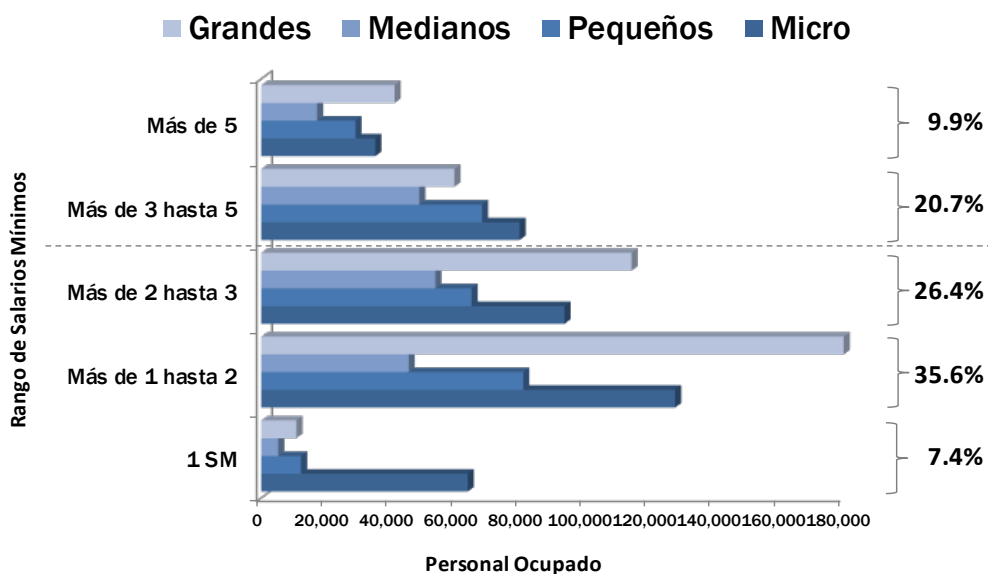
La estadística no contempla el personal ocupado agropecuario. Se omiten datos del personal ocupado en gobierno, otros y no especificado en la encuesta. FUENTE: CIES con base en datos del INEGI, ENOE III T 2018



Salarios del personal ocupado (formal e informal) por tamaño de establecimiento en el Estado de Chihuahua

AL II TRIMESTRE DE 2018

69.4% del personal ocupado total percibe de 1 a 3 SM
De \$88.36 a \$265.08 pesos diarios



La estadística contempla solo el personal ocupado no agropecuario. Se omiten datos del personal ocupado en gobierno, otros y no especificado en la encuesta. FUENTE: CIES con base en datos del INEGI, ENOE al III T 2018, publicación trimestral.

PRODUCTO INTERNO BRUTO

PIB ESTATAL

Precios constantes: 556,001 Mdp

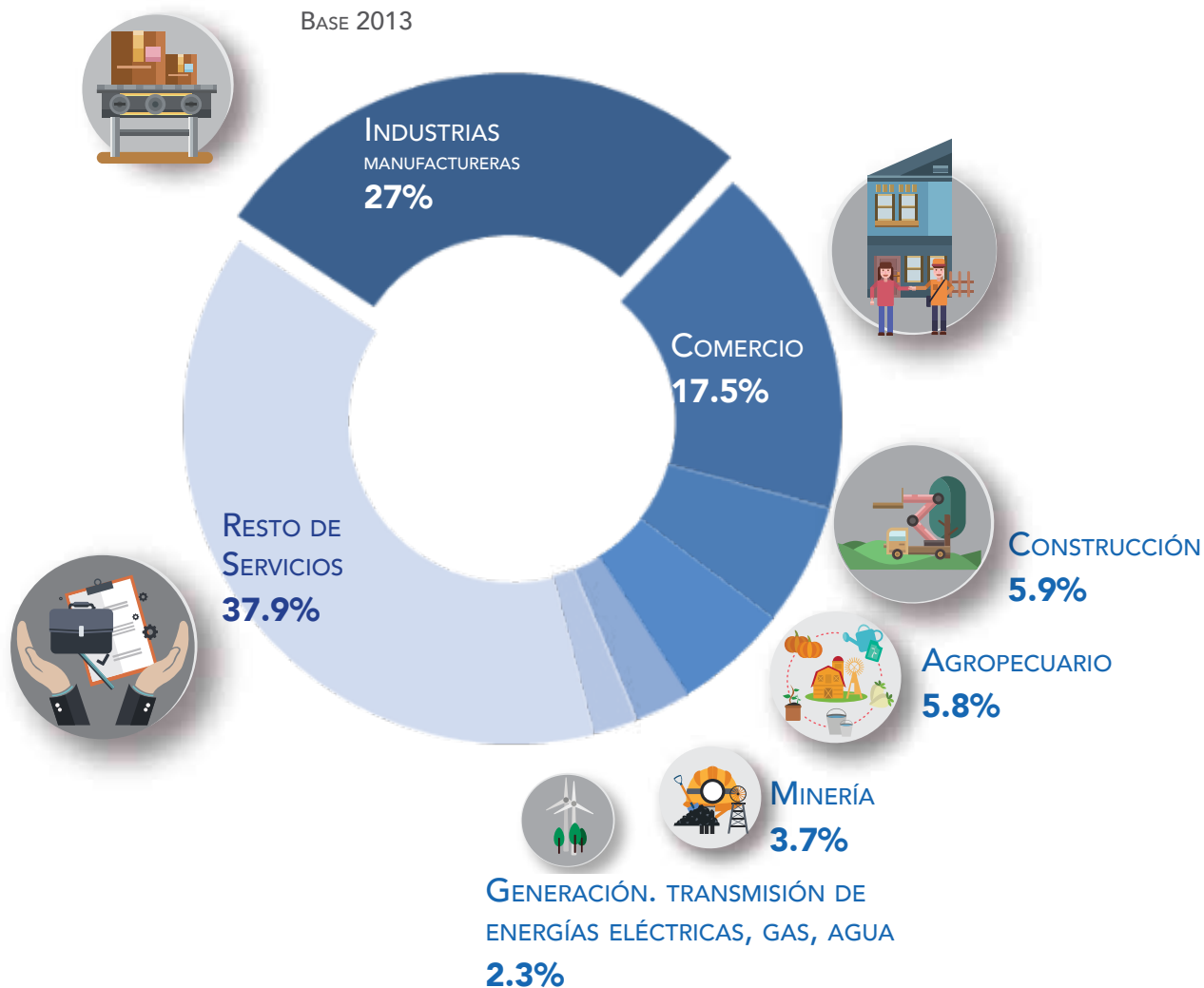
Precios corrientes: 704,269 Mdp



Producto interno bruto por principales sectores de actividad

ESTIMADO AL II TRIMESTRE 2018*

BASE 2013



Los servicios incluyen: servicios financieros, salud, educativos, inmobiliarios, de apoyo a los negocios, gobierno, transporte, información en medios masivos y servicios de alojamiento temporal.

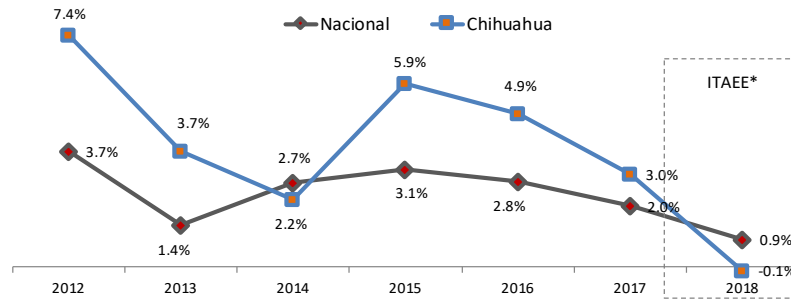
* Cifras estimadas basadas en el Indicador Trimestral de la Actividad Económica Estatal (ITAAE) al II Trimestre de 2018. Por lo que la información puede presentar ajustes en cada trimestre



Variación del producto interno bruto

2012 AL II TRIMESTRE DE 2018*

Con base en datos publicados por el Banco de México en el boletín del mes de octubre de 2018, la expectativa de crecimiento del PIB Nacional para 2018 es de 2.13% y para 2019 es de 1.97%.



FUENTE: CIES con base en datos INEGI, Producto Interno Bruto por Entidad Federativa /p Cifras preliminares

*Para Chihuahua la cifra es el promedio de las variaciones del Indicador Trimestral de la Actividad Económica Estatal (ITAEE) al II T de 2018 y para el Nacional la cifra es el promedio del PIB trimestral al II T 2018.

Nota: El INEGI señala que el promedio de los trimestres del año en el ITAEE, puede considerarse como un indicador preliminar de la tendencia del Producto Interno Bruto por Entidad Federativa (PIBE) de ese mismo año.



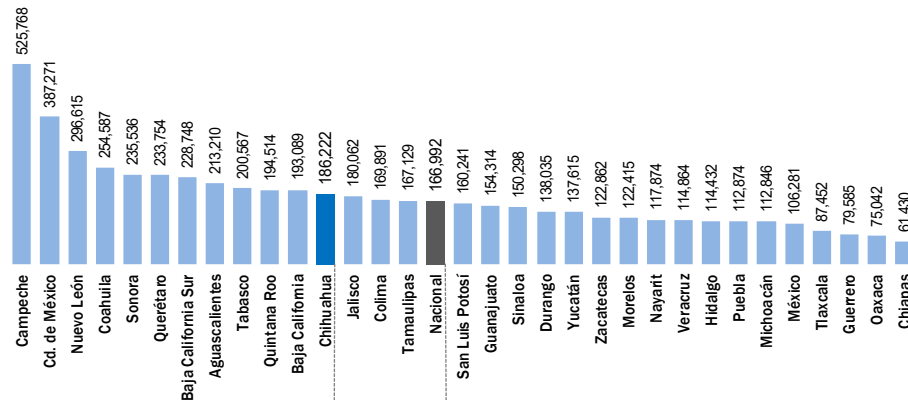
Producto interno bruto per cápita por entidad federativa

ESTIMACIÓN 2017

PESOS CORRIENTES

El PIB Per Cápita del Estado de Chihuahua es

de **186,222** pesos corrientes.



La información del PIB a 2017 es preliminar, por lo que puede presentar ajustes cuando se publique la información revisada.

Fuente: CIES con base en datos INEGI, cuentas nacionales PIB de 2016 con base 2013, población tomada del ENOE al IV trimestre de 2017



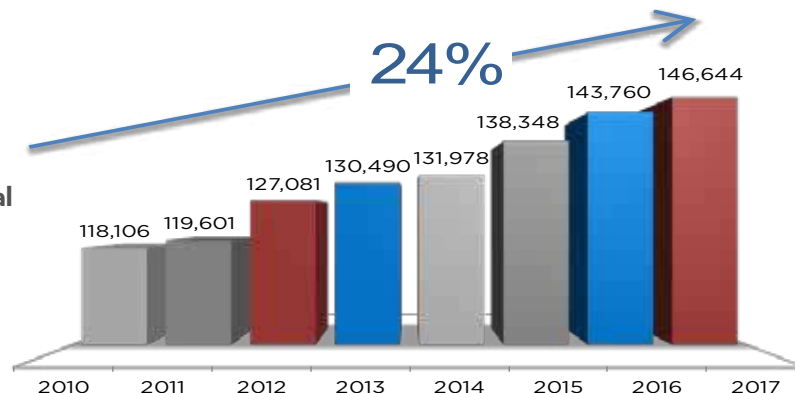
Crecimiento del producto interno bruto per cápita

2010-2016

PRECIOS CONSTANTES A PRECIOS DE 2013

El PIB Per cápita a precios constantes de 2013 en Chihuahua

creció **24%**, de 2010 a 2017



En 2017 el PIB Per Cápita Nacional a precios constantes de 2013 fue de

\$146,644 Pesos

La información del PIB 2017 es preliminar, por lo que puede presentar ajustes cuando se publique la información revisada.

Fuente: CIES con base en datos INEGI, cuentas nacionales PIB de 2017 con precios base 2013, población tomada del ENOE al IV trimestre de 2017

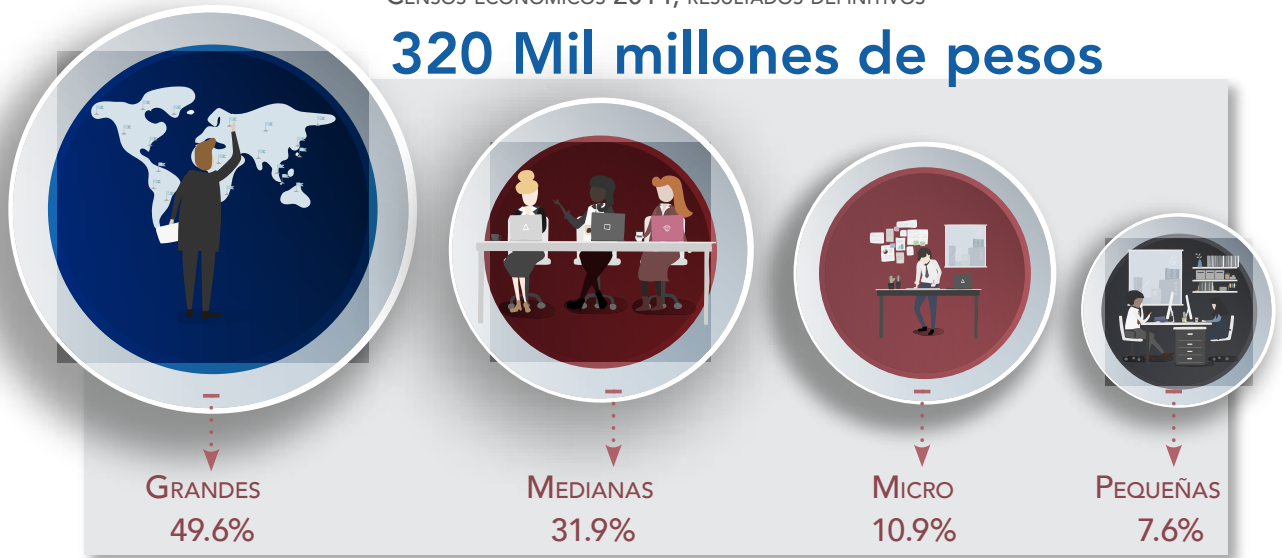
PRODUCCIÓN BRUTA TOTAL



Producción bruta* total del Estado de Chihuahua por tamaño de empresa

CENSOS ECONÓMICOS 2014, RESULTADOS DEFINITIVOS

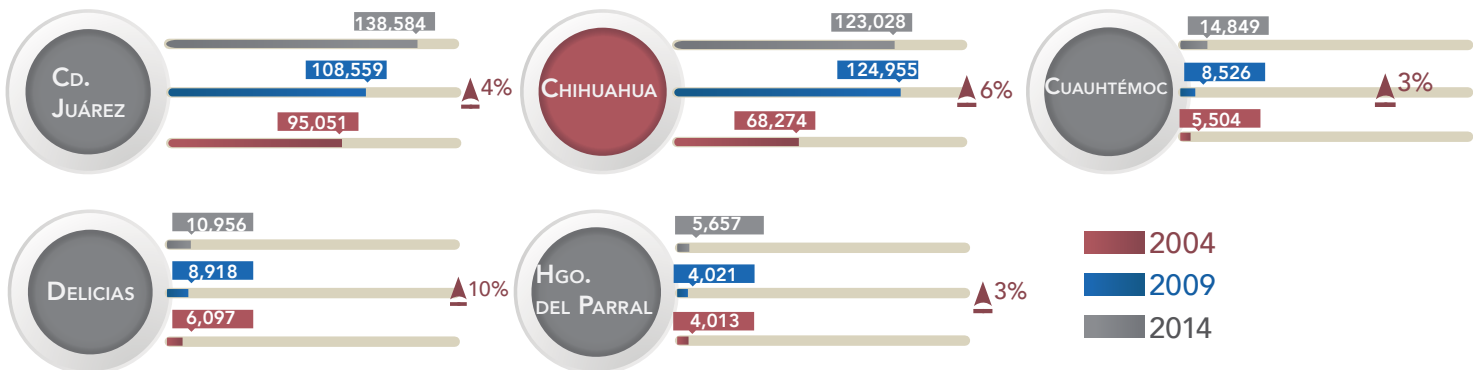
320 Mil millones de pesos



Producción bruta* de los principales municipios del Estado de Chihuahua

CENSOS ECONÓMICOS 2014, RESULTADOS DEFINITIVOS

MILLONES DE PESOS

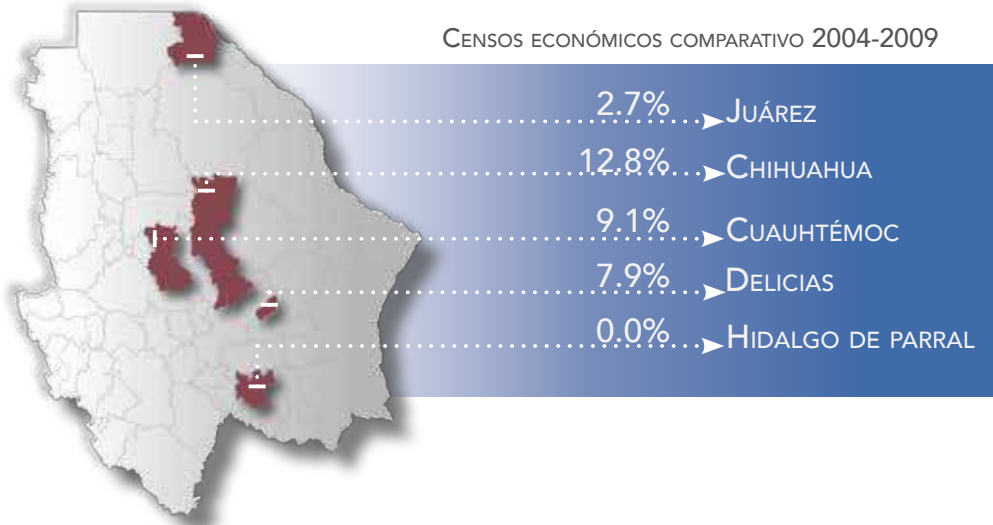


FUENTE: CIES con base en datos INEGI, Censos Económicos 2004, 2009 y 2014

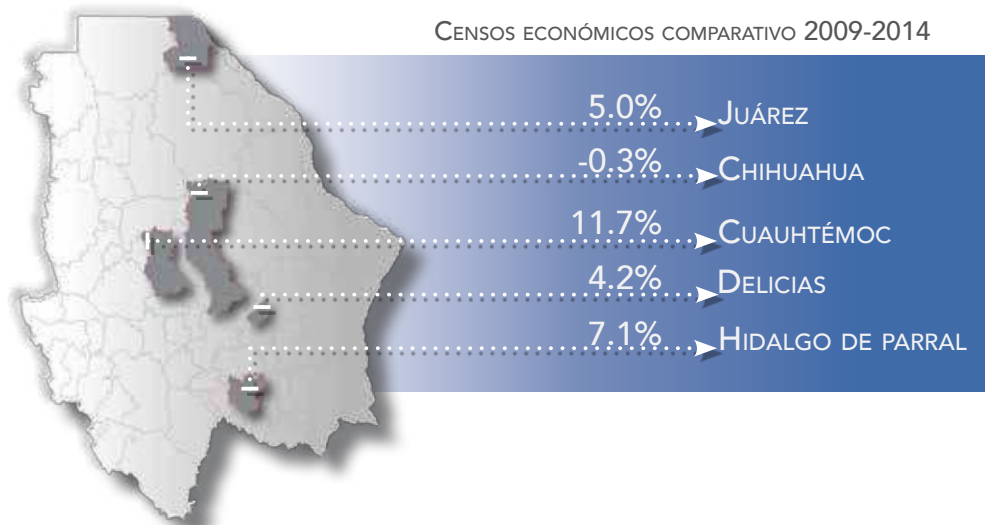
* Producción Bruta: Es el valor de todos los bienes y servicios emanados de la actividad económica como resultado de las operaciones realizadas por las unidades económicas, incluido el margen de comercialización de las mercancías revendidas de las firmas.

Tasa de crecimiento de la producción bruta en los principales municipios del Estado de Chihuahua

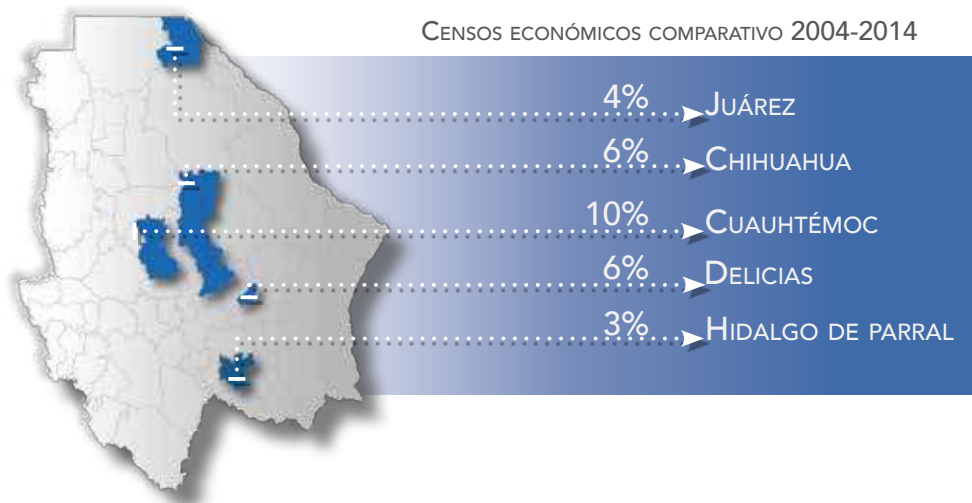
TCPA*
Estatad
4.6%



TCPA*
Estatad
6.1%



TCPA*
Estatad
5.4%



FUENTE: CIES con base en datos INEGI, Censos Económicos 2004, 2009 y 2014
* (TCPA) Tasa de crecimiento promedio anual

INVERSIÓN EXTRANJERA DIRECTA

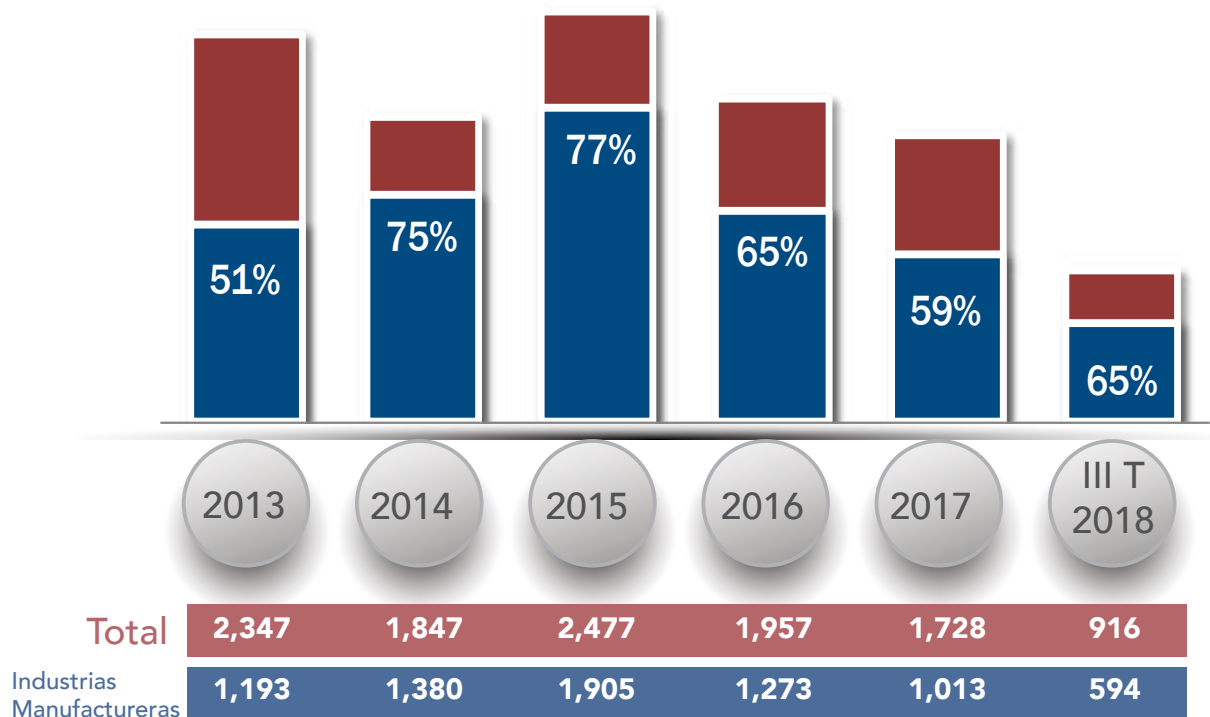
En los primeros tres trimestres de 2018, la industria manufacturera recibió el 65% del total de la IED estatal



Inversión extranjera directa

2013 AL III TRIMESTRE 2018*

MILLONES DE DÓLARES



*Nota: Es pertinente mencionar que la Ciudad de México registra una desproporcionada concentración de IED, ya que ahí se localizan, en muchos casos, los corporativos de las empresas.



Inversión extranjera directa captada por entidad federativa

CIFRAS EN: MILLONES DE DÓLARES

Entidades que capturaron mas IED, acumulada desde 1999 al III trimestre de 2018



111.1	CD. DE MÉXICO
50.4	EDO. DE MÉXICO
49.9	NUEVO LEÓN
32.7	CHIHUAHUA
29.6	JALISCO
25.3	BAJA CALIFORNIA
21.1	GUANAJUATO
20.5	COAHUILA
19.8	TAMAULIPAS
15.7	QUERÉTARO

Chihuahua
es el
4to
mayor receptor

Entidades que capturaron menos IED, acumulada desde 1999 al III trimestre de 2018



5.3	GUERRERO
4.4	TABASCO
4.2	DURANGO
4.1	HIDALGO
3.1	YUCATÁN
3.0	NAYARIT
2.9	CAMPECHE
2.8	TLAXCALA
2.6	CHIAPAS
2.2	COLIMA

FUENTE: CIES Con base en datos de la Secretaría de Economía Federal.

INVERSIÓN EXTRANJERA DIRECTA

III TRIMESTRE 2018

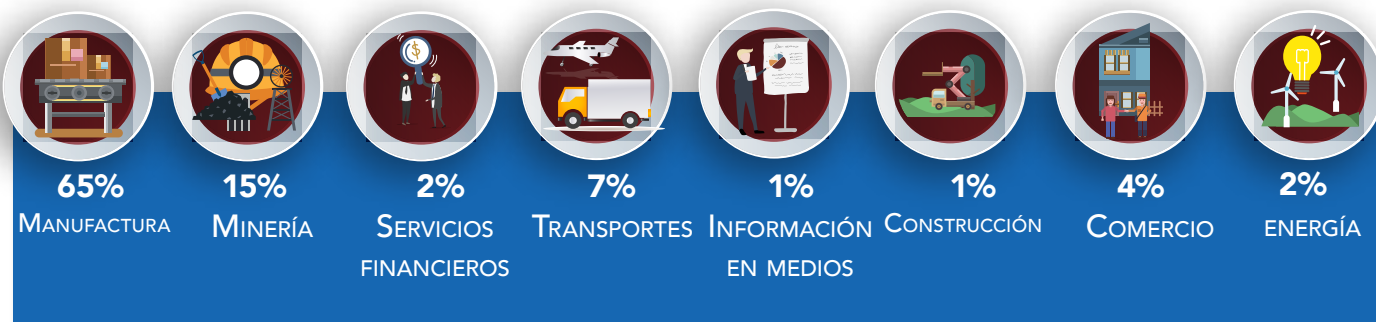
Origen de la inversión extranjera directa en Chihuahua

Con base en datos de la Secretaría de Economía Federal, en los primeros tres trimestres de 2018, México registró 24 mil 174 millones de dólares (mdd) por concepto de Inversión Extranjera Directa (IED).

En lo que respecta a Chihuahua, en el mismo periodo, recibió 915.56 mdd, con lo que aporta el 4% al total nacional, además se posiciona en 8° lugar como receptor de IED después de Cd. De México, Nuevo León, Edo. De México, Coahuila, Guanajuato, Baja California y San Luis Potosí.



Por sectores Estado de Chihuahua



Por tipo de inversión Estado de Chihuahua



FUENTE: CIES con base en datos de la Secretaría de Economía Federal, RNIE al tercer trimestre 2018.

INDICADORES IMMEX POR ENTIDAD FEDERATIVA



Establecimientos y personal ocupado IMMEX

OCTUBRE 2018

1er
lugar en personal ocupado

3er
lugar en establecimientos



PERSONAL OCUPADO

NÚMERO DE ESTABLECIMIENTOS

Estado	Personal Ocupado	Estado	Establecimientos
Chihuahua	382,830	BAJA CALIFORNIA	934
BAJA CALIFORNIA	342,073	NUEVO LEÓN	655
NUEVO LEÓN	293,216	Chihuahua	507
COAHUILA	280,866	COAHUILA	391
TAMAULIPAS	250,754	TAMAULIPAS	356
GUANAJUATO	150,578	GUANAJUATO	301
OTRAS ENTIDADES	145,116	MÉXICO	277
JALISCO	147,100	JALISCO	276
MÉXICO	144,554	OTRAS ENTIDADES	268
SONORA	131,471	SONORA	227
QUERÉTARO	103,674	QUERÉTARO	216
SAN LUIS POTOSÍ	83,769	PUEBLA	188
PUEBLA	82,236	SAN LUIS POTOSÍ	160
AGUASCALIENTES	60,972	CD DE MÉXICO	91
DURANGO	42,655	AGUASCALIENTES	87
CD DE MÉXICO	33,812	DURANGO	76
YUCATÁN	21,562	YUCATÁN	56
VERACRUZ	20,383	VERACRUZ	54
NACIONAL	2,717,622	NACIONAL	5,120



NOTA METODOLÓGICA: A finales de 2006 la Secretaría de Economía Federal instrumenta el Programa de la Industria Manufacturera, Maquiladora y de Servicios de Exportación (IMMEX), con el cual las unidades económicas que cumplen con los requisitos para aprovechar las prerrogativas que ofrece, obtienen autorización para elaborar, transformar o reparar bienes importados temporalmente con el propósito de realizar una exportación posterior y/o brindar un servicio de exportación.

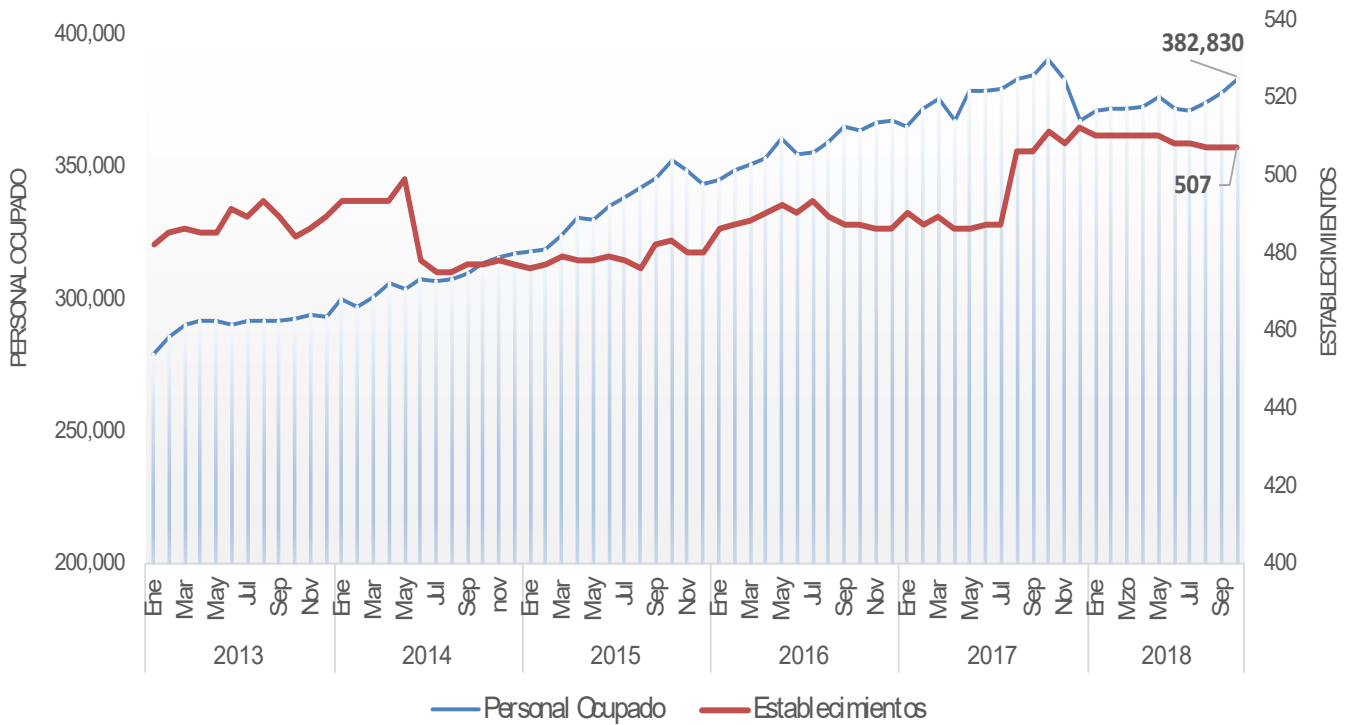
En los primeros 10 meses de 2018 el personal ocupado de la IMMEX creció

3%, 15,850
nuevos empleos



Establecimientos y personal ocupado IMMEX en el Estado de Chihuahua

2013 - OCTUBRE 2018



FUENTE: CIES con base en datos de INEGI.

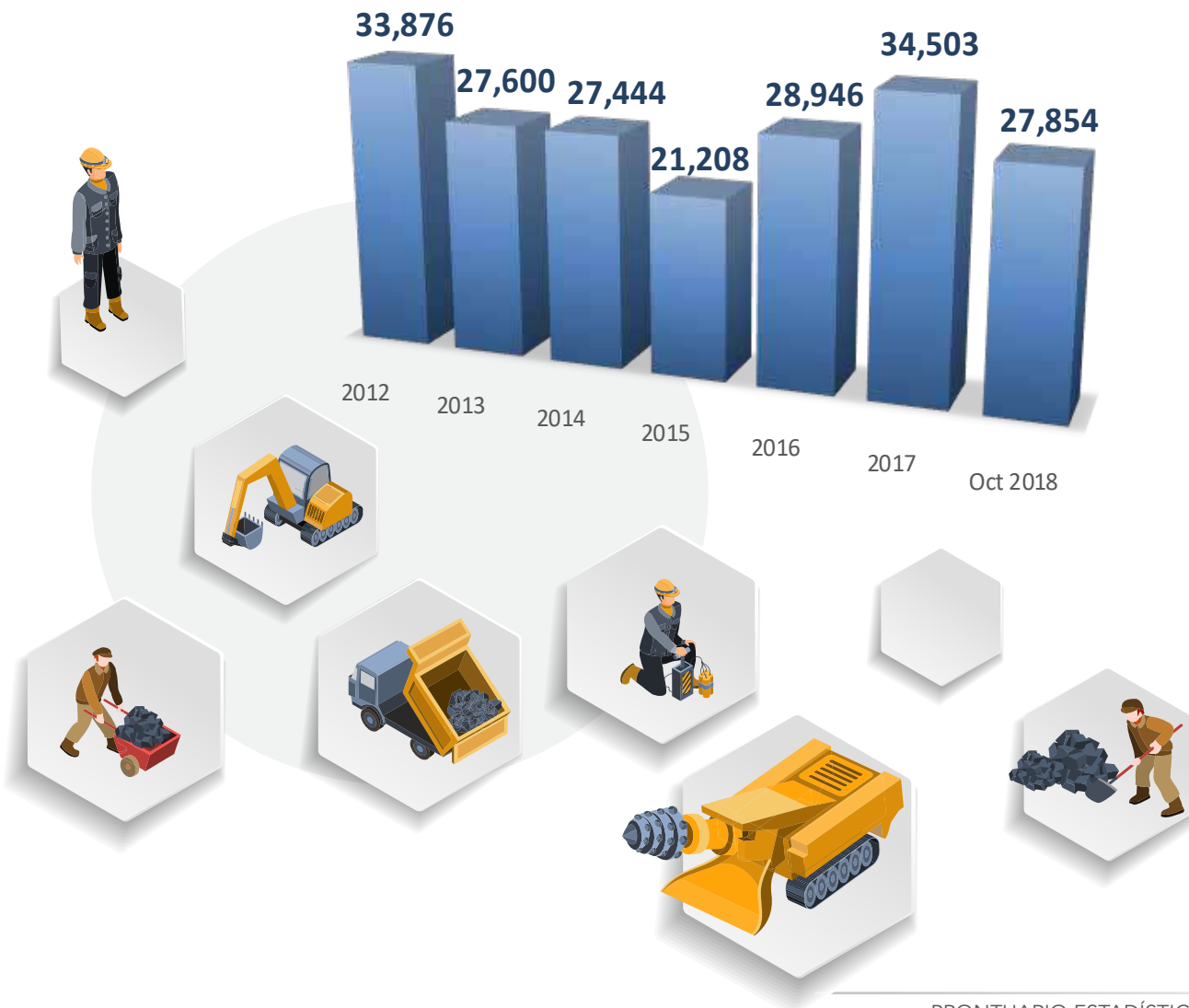
INDICADORES DEL SECTOR MINERO

3er
lugar Nacional en valor de la producción, participación del 14%



Valor de producción de los principales metales.

2012 - OCTUBRE 2018
MILLONES DE PESOS



Volumen de la producción de los principales metales

OCTUBRE 2018



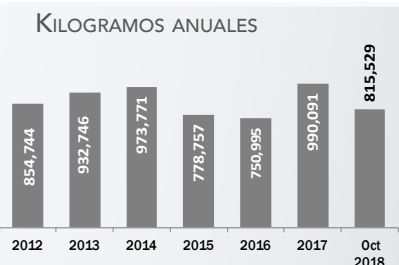
2do
lugar nacional
en producción
de Oro

Sonora	35%
Chihuahua	17%
Zacatecas	14%
Guerrero	14%
Otros	19%



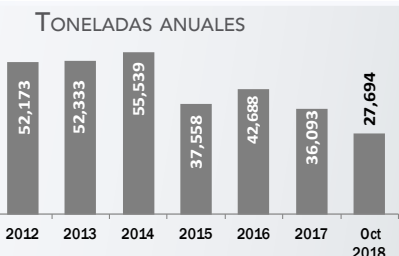
2do
lugar nacional
en producción
de Plata

Zacatecas	41%
Chihuahua	17%
Durango	12%
Sonora	7%
Otros	22%



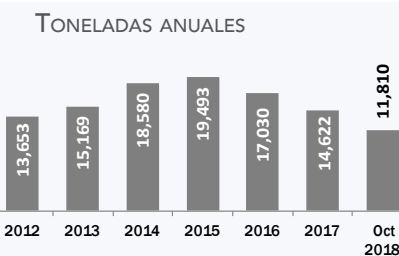
2do
lugar nacional
en producción
de Plomo

Zacatecas	57%
Chihuahua	14%
Durango	10%
México	3%
Otros	15%



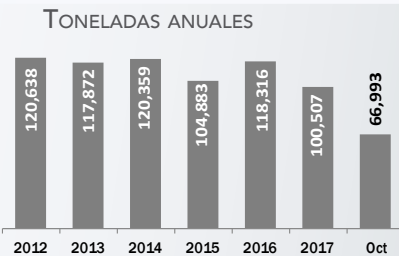
4to
lugar nacional
en producción
de Cobre

Sonora	83%
Zacatecas	6%
San Luis Potosí	4%
Chihuahua	2%
Otros	5%



3o
lugar nacional
en producción
de Zinc

Zacatecas	50%
Durango	15%
Chihuahua	13%
México	6%
Otros	17%



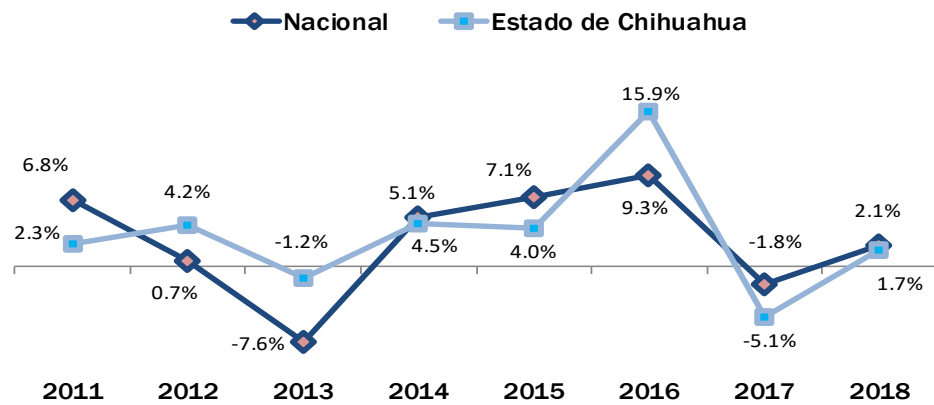
Fuente: CIES con base en datos de INEGI, Estadísticas de la Industria Minero metalúrgica, EIMM, octubre 2018

INDICADORES DEL COMERCIO Y SECTOR EXTERNO



Variación anual del índice de ingresos por suministros de bienes y servicios en establecimientos comerciales al por mayor

AL MES DE SEPTIEMBRE DE CADA AÑO
VARIACIÓN ANUAL



Chihuahua creció

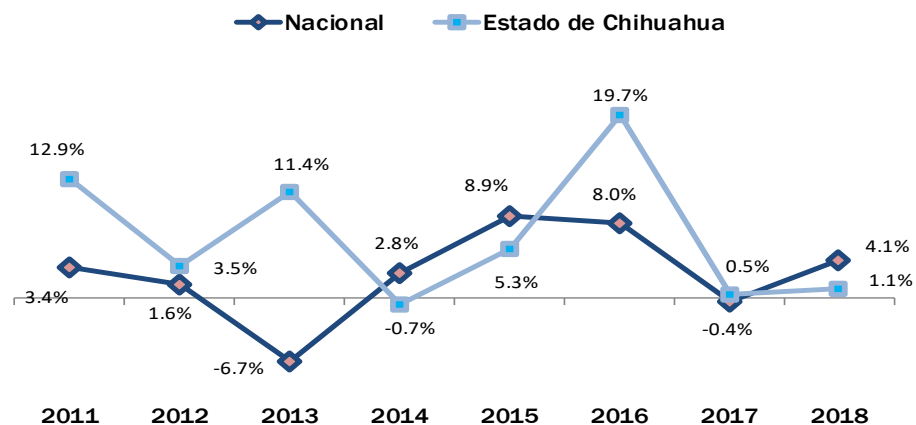
1.7%

con respecto al mismo periodo de 2017, mientras que el nacional creció 2.1%



Variación anual del índice de ingresos por suministros de bienes y servicios en establecimientos comerciales al por menor

AL MES DE SEPTIEMBRE DE CADA AÑO
VARIACIÓN ANUAL



Chihuahua creció

1.1%

con respecto al mismo mes de 2017, mientras que la cifra nacional fue de 4.1%

FUENTE : CIES con base en datos de INEGI, Encuesta mensual sobre empresas comerciales



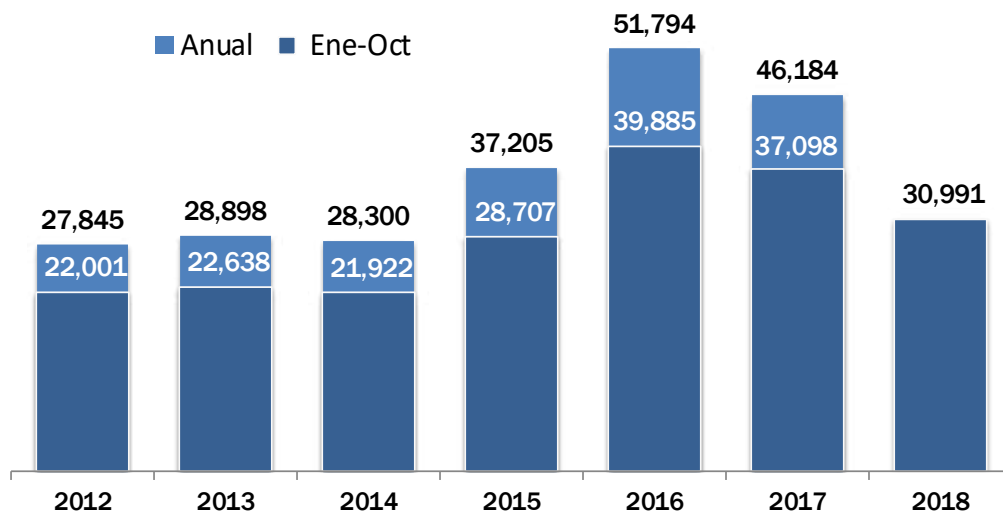
Comportamiento de ventas de autos nuevos en el estado

2012 A JULIO 2018

UNIDADES

En 2017 la venta de autos decreció 11% con respecto a 2016

En los primeros siete meses de 2018, la venta de autos fue menor 16.91% a la cifra del mismo periodo de 2017

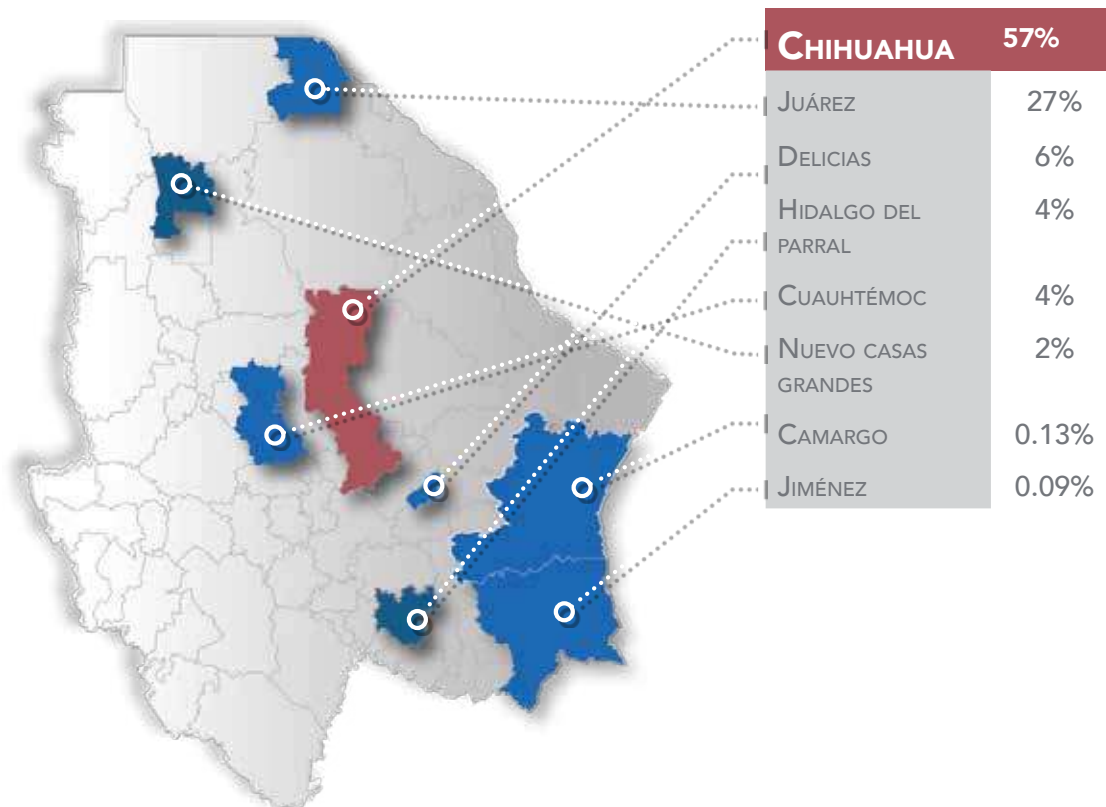


Fuente: CIES con base en datos AMDA y UCAN
* Cifras Preliminares



Participación de municipios en la venta de autos nuevos

ENERO - OCTUBRE 2018



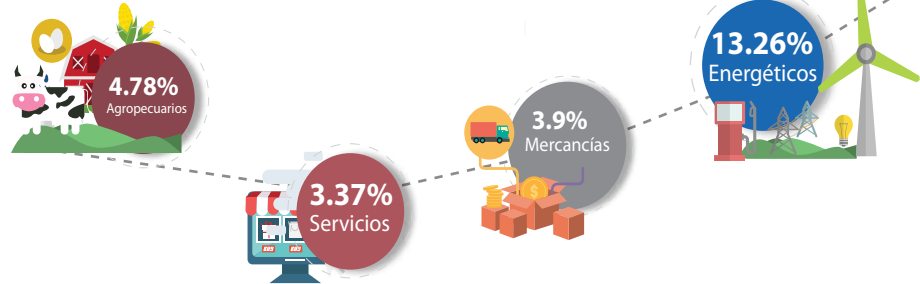
INFLACIÓN ANUAL

2012 - 2018 AL MES DE NOVIEMBRE DE CADA AÑO

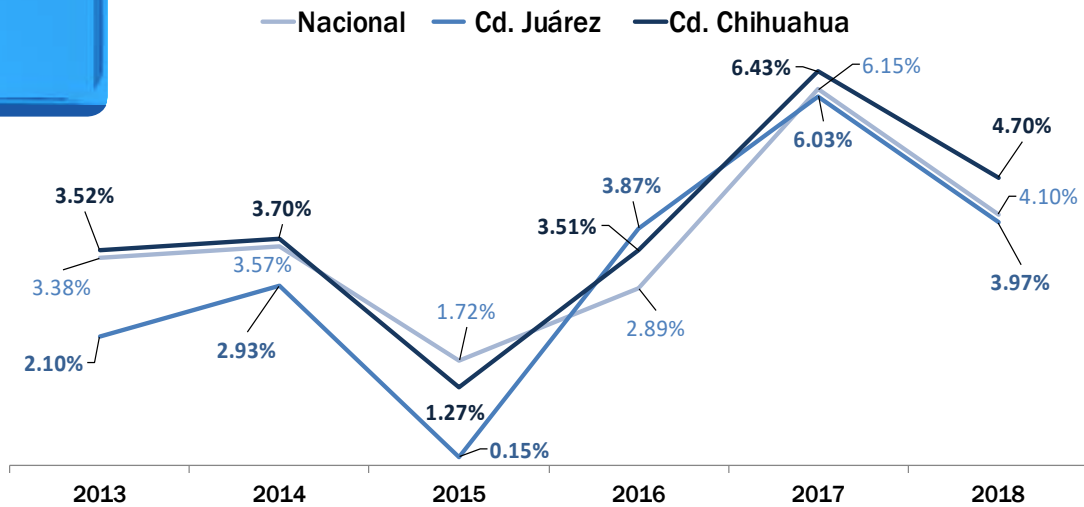


Sectores con mayor incremento a nivel nacional

VARIACIÓN ANUAL



Al mes de noviembre de 2018, Cd. Juárez presentó una inflación anual de 3.97%, 1.63 puntos porcentuales mayor a la del mes anterior, el valor de Chihuahua es de 4.7% superior al mes anterior de 3.26%, mientras que la nacional se sitúa en 4.1%. El subíndice con mayor incremento fue el de los energéticos.



FUENTE: CIES con base en datos de INEGI.



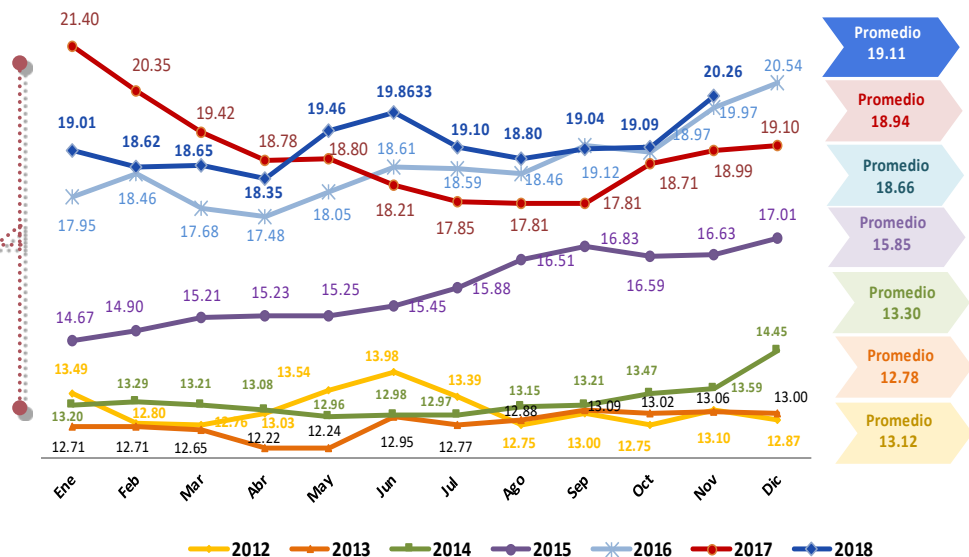
Variación del tipo de cambio promedio mensual

2012 - NOVIEMBRE 2018

Proyección Banxico
Al cierre de:
2018: 20.22
2019: 20.34

49.6%

DEPRECIACIÓN DE
2013 A LA FECHA



FUENTE: CIES con base en datos de Banco de México.

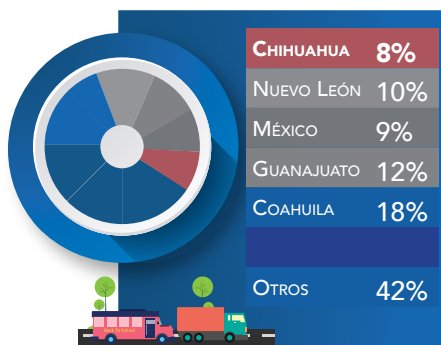


Exportaciones por principales subsectores

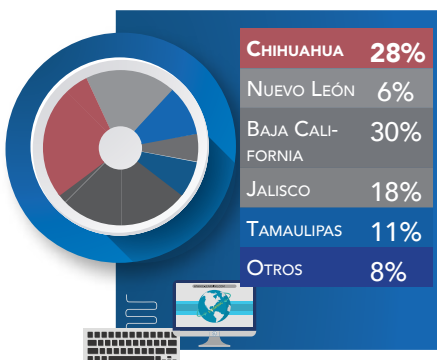
2015

PARTICIPACIÓN PORCENTUAL

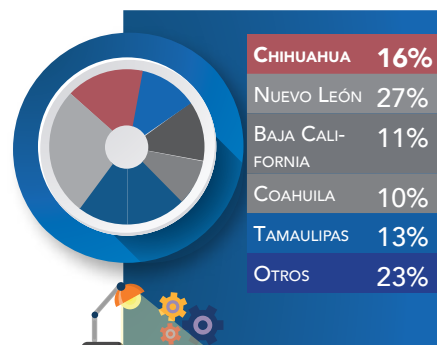
FABRICACIÓN Y EQUIPO DE TRANSPORTE



FABRICACIÓN DE EQUIPO DE COMPUTACIÓN Y COMUNICACIÓN



FABRICACIÓN DE APARATOS ELÉCTRICOS



Fuente: CIES con datos del INEGI

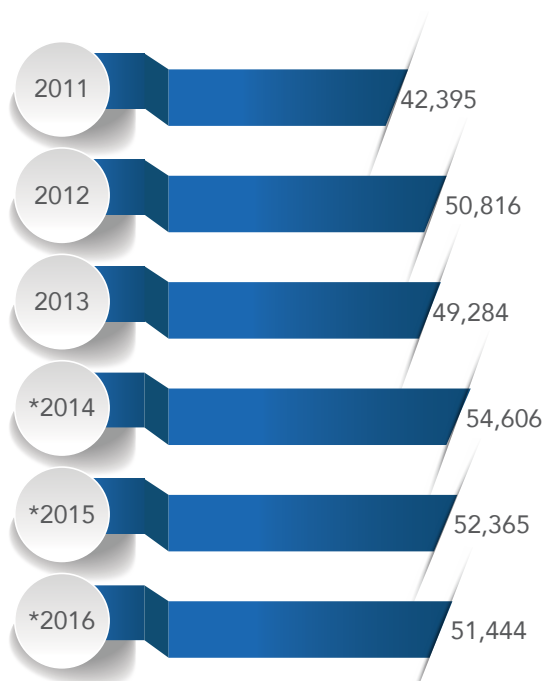


Exportaciones no petroleras totales del Estado de Chihuahua

2011 - 2016

MILLONES DE DÓLARES

Crecimiento del 21% en el periodo 2011-2016



86%



14%

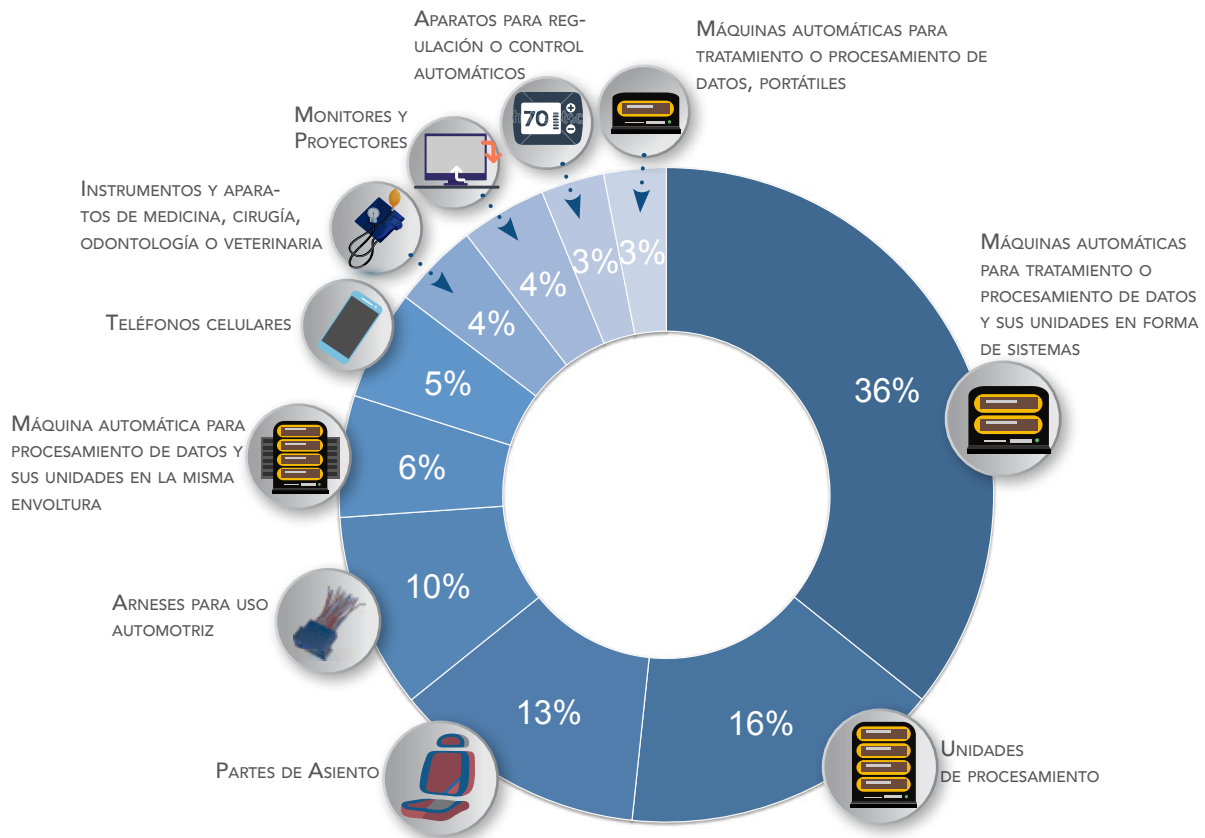


0.3%

FUENTE: INEGI con base en SAT, SE, BANXICO, INEGI. Balanza Comercial de Mercancías de México. SNIEG. Información de Interés Nacional. * Cifras Estimadas con información preliminar y pueden variar conforme se actualice la información.



Productos principales exportados en el Estado de Chihuahua por partida 2015



FUENTE: Datos estimados SECE-CIES, con información de la Dirección General de Aduanas, SAT.

NOTA METODOLÓGICA: Debido al método de estimación, la serie puede ser modificada al incorporarse nueva información. * Cifras estimadas.



Principales municipios con mayor monto de exportaciones no petroleras en el Estado de Chihuahua

2015



CHIHUAHUA	18.7%
JUÁREZ	78.4%
DELICIAS	0.7%
CUAHUTÉMOC	1.1%
BUENAVENTURA	0.6%
OTROS	0.6%

FUENTE: Grupo de trabajo integrado por INEGI-BANXICO-SAT (Servicio de Administración Tributaria) y la Secretaría de Economía Estatal. Datos estimados SECE-CIES, con información de la Dirección General de Aduanas, SAT.

NOTA METODOLÓGICA: Debido al método de estimación, la serie puede ser modificada al incorporarse nueva información.

*Cifras estimadas

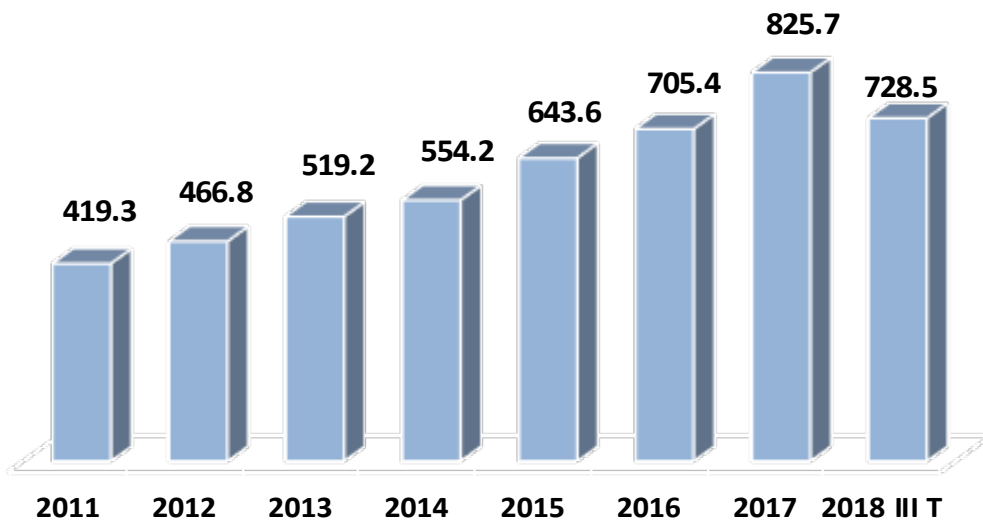


Ingresos por remesas familiares en el Estado de Chihuahua

2011 - III TRIMESTRE DE 2018

MILLONES DE DÓLARES

Tendencia alcista, crecimiento promedio anual de 9.9% en el periodo 2011-2017



FUENTE: CIES con base en datos del INEGI y Banco de México.

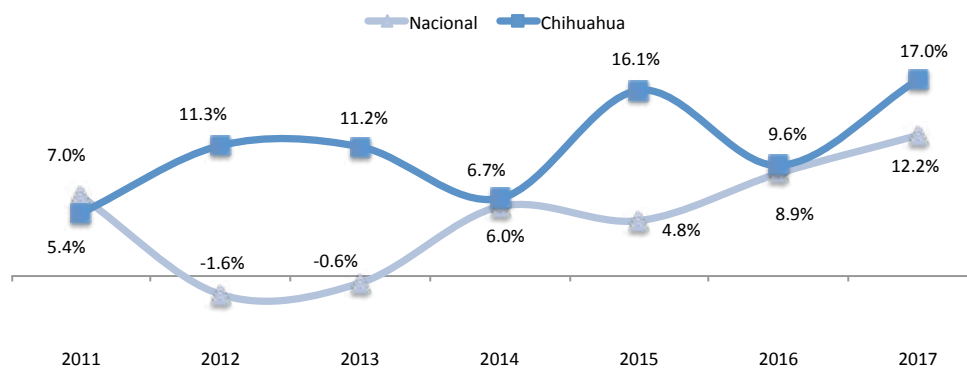
NOTA: Las cifras de remesas familiares tienen carácter de preliminar y están sujetas a revisiones posteriores.



Variación anual de los ingresos por remesas familiares

2011 - 2017

En 2011 las remesas en Chihuahua tuvieron un crecimiento del 7%, llegando en 2015 a un crecimiento del 16.1%, con una tendencia contra cíclica respecto al Nacional



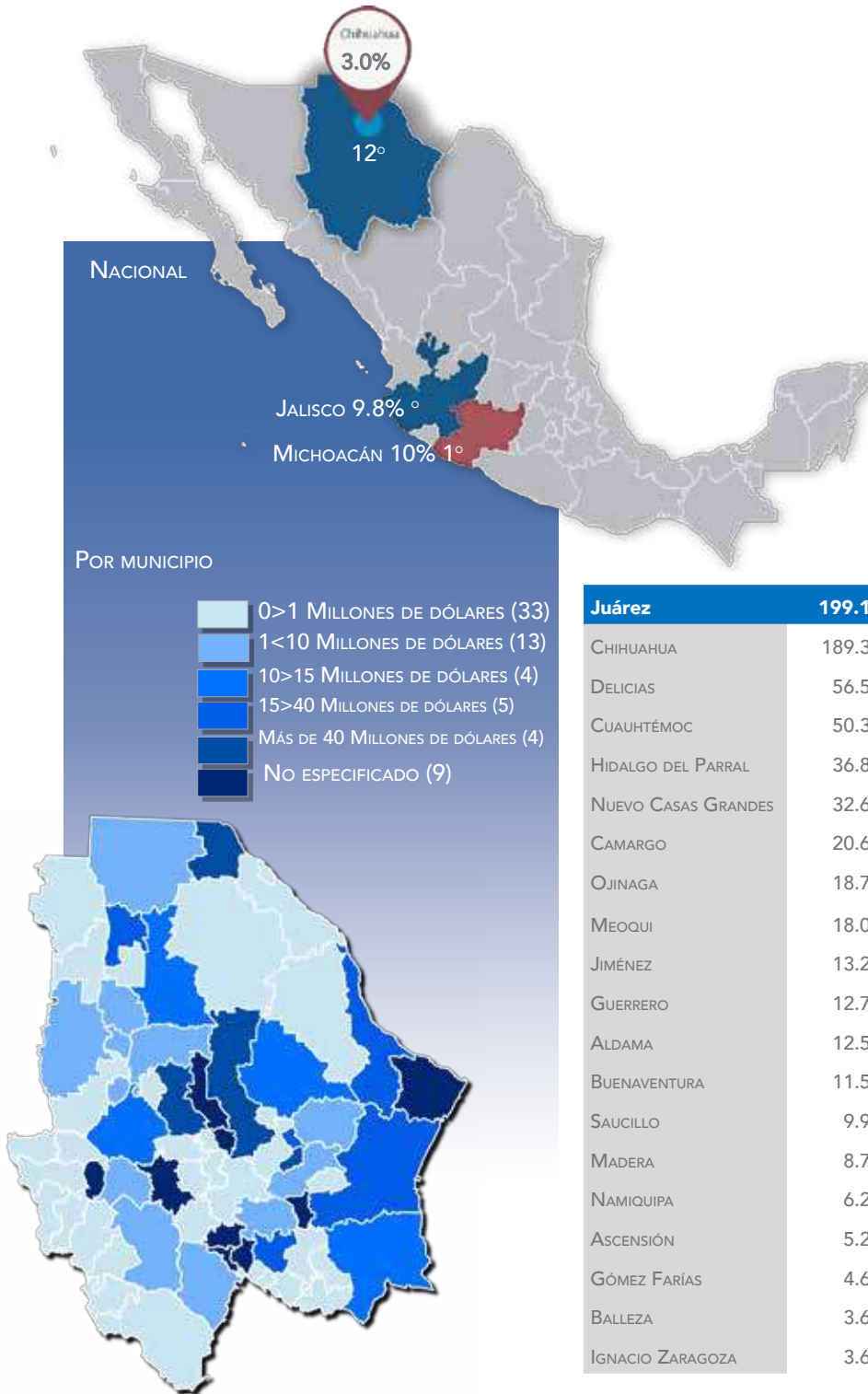
FUENTE: CIES con base en datos del INEGI y Banco de México.

NOTA: Las cifras de remesas familiares tienen carácter de preliminar y están sujetas a revisiones posteriores.



Ingresos por remesas familiares

III TRIMESTRE DE 2018
MILLONES DE DÓLARES



FUENTE: CIES con base en datos del INEGI y Banco de México.
NOTA : Las cifras de remesas familiares tienen carácter de preliminar y están sujetas a revisiones posteriores.

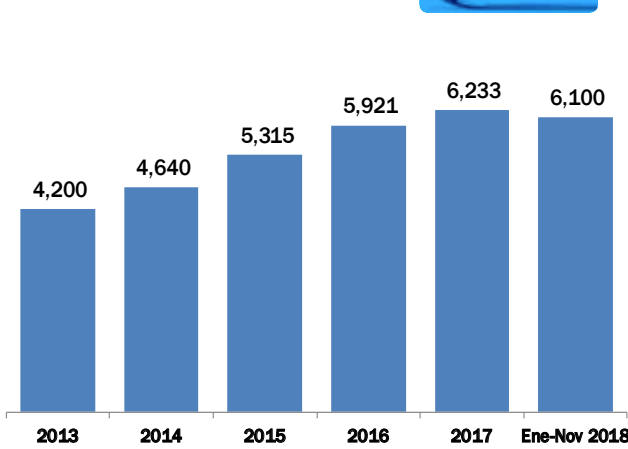
INDICADORES DEL SECTOR TURISMO



Número de visitantes en el estado

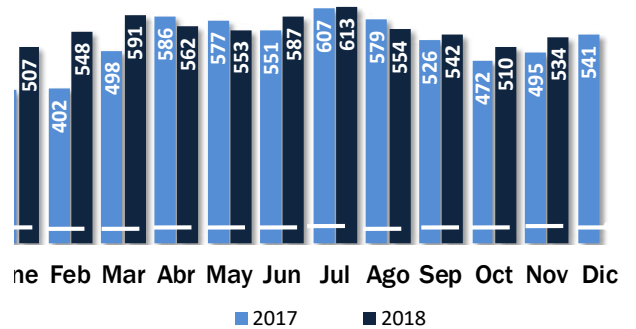
CIFRAS EN MILES DE VISITANTES
2012-2018

ACUMULADO



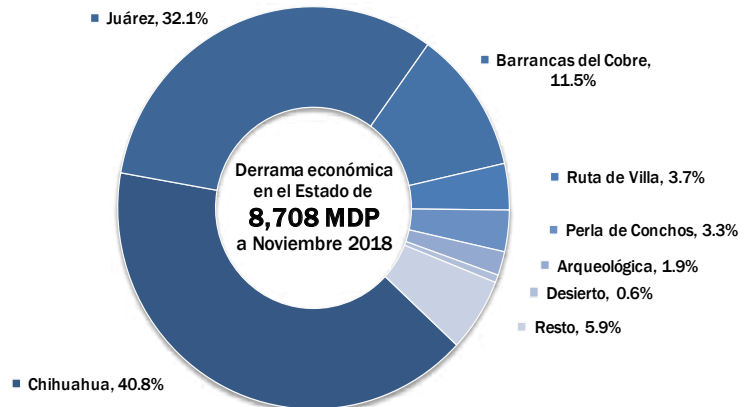
7% mayor a la cifra del 2017

CIFRA MENSUAL



Derrama económica por región turística

CIFRAS EN MILLONES DE PESOS
ENERO - NOVIEMBRE 2018



Derrama económica en el Estado de **8,708 MDP** a Noviembre 2018



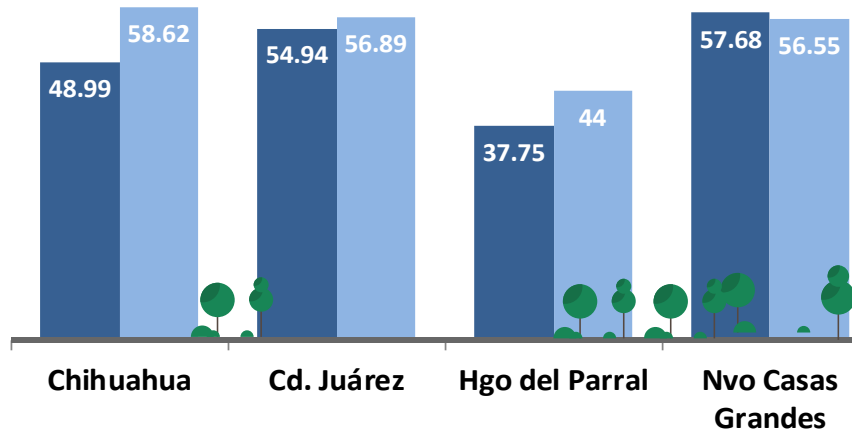
Nota Metodología: Se realizó una actualización en las unidades de hospedaje en los 67 municipios, en la cual se identificaron 674 unidades con un total de 21,141 habitaciones. Con esta actualización se pudo conocer la categoría, que consiste en 1 a 5 estrellas. Derivado de esto, se efectuó un cambio en la metodología actual, la cual consiste en separar a los visitantes que pernoctan en unidades de hospedaje de 3-5 estrellas y que serán considerados como turistas, y los que se hospedan en unidades con categoría de 1-2 estrellas, se denominarán visitantes. Este cambio se realizó con el fin de estimar con mayor precisión el número de visitantes y la derrama que estos generan en cada región



Porcentaje de ocupación hotelera

Promedio estatal noviembre 2018 de 56.76%*
5.19 puntos porcentuales mayor a noviembre de 2017

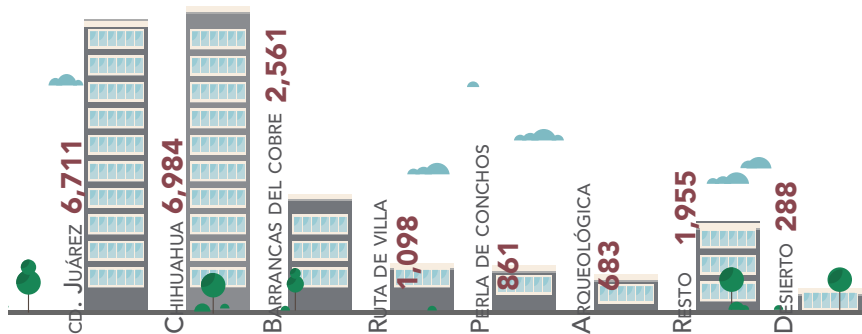
NOTA METODOLÓGICA: El porcentaje se obtiene con la suma de los cuartos ocupados, divididos entre las habitaciones disponibles: expresadas en porcentaje. *El promedio estatal se obtiene de los 4 centros turísticos que monitorea Datatur. Fuente: CIES con información de DATATUR.



2018
 HABITACIONES POR REGIÓN TURÍSTICA

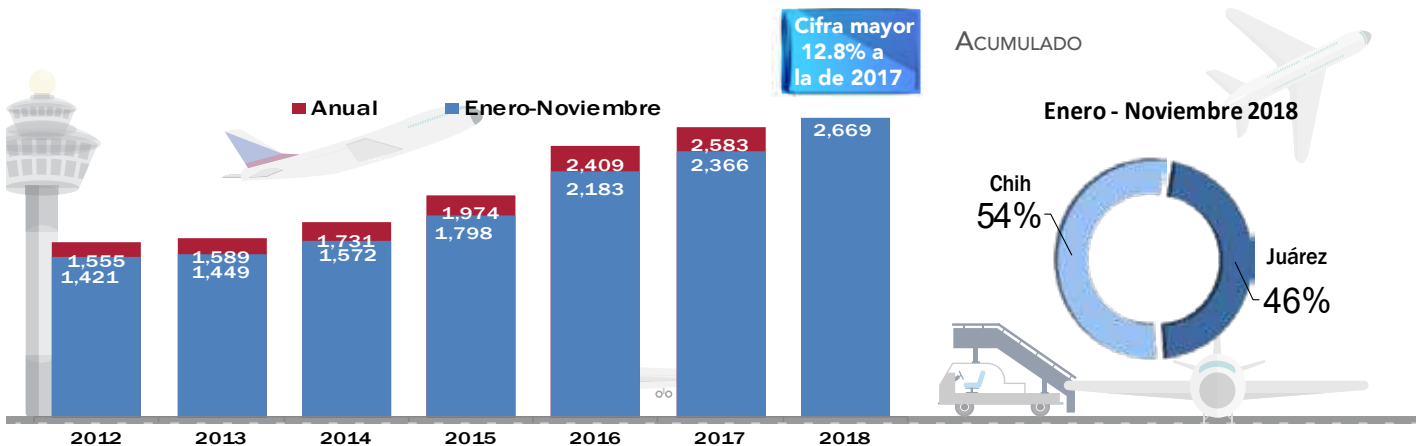
674
 Establecimientos de hospedaje

21,1421
 Habitaciones



Tráfico de pasajeros en aeropuertos de Chihuahua y Juárez 2012 - NOVIEMBRE 2018

CIFRAS EXPRESADAS EN MILES DE PASAJEROS



Fuente: CIES con base en datos OMA

NOTA: Toda referencia sobre volumen de pasajeros se refiere a pasajeros terminales, los cuales incluyen los pasajeros de los tres tipos de aviación (comercial, charter y aviación general), y excluye los pasajeros en tránsito.



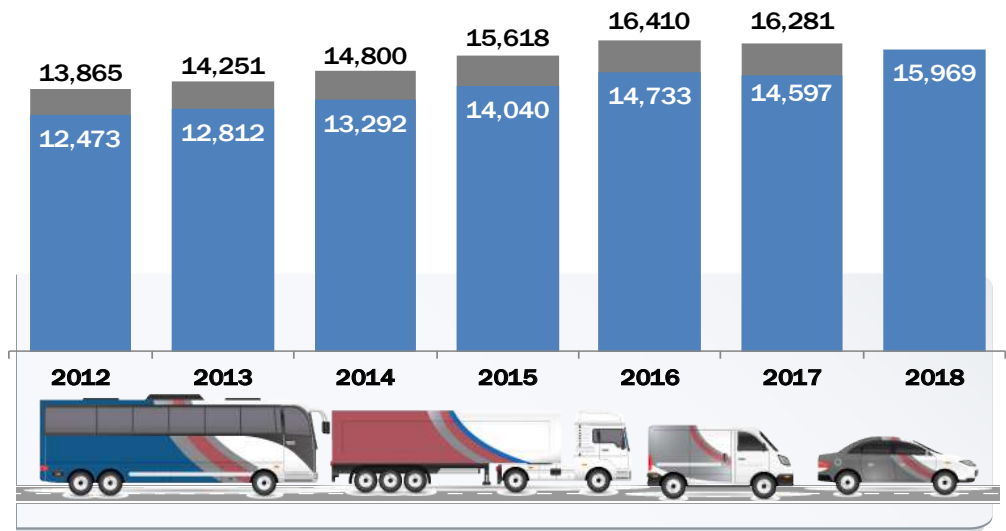
Aforo vehicular en el estado

AUTOMÓVILES, CAMIONES, AUTOBUSES, IAVE Y PREFERENCIAL

CIFRAS EN MILLONES DE UNIDADES PERIODO 2012 A NOVIEMBRE 2018

■ Anual ■ Ene-Nov

9.9% mayor al mismo periodo de 2017



Fuente: Dirección de Ingresos de la Secretaría de Hacienda Estatal

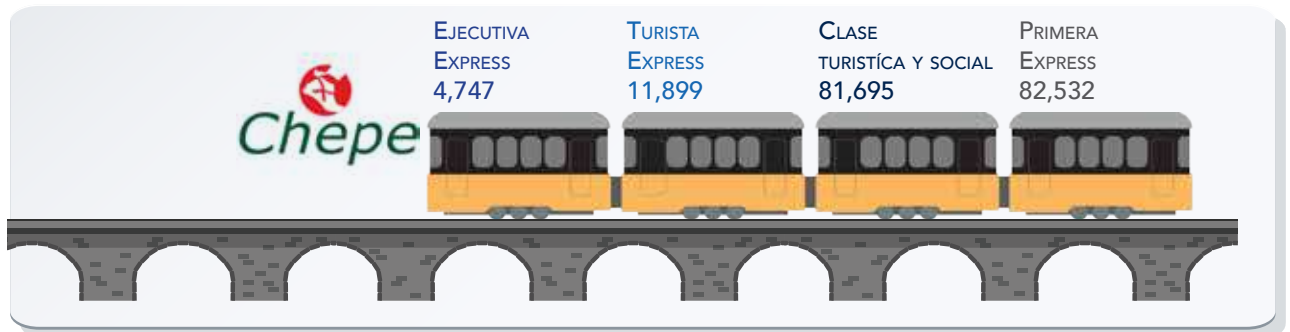
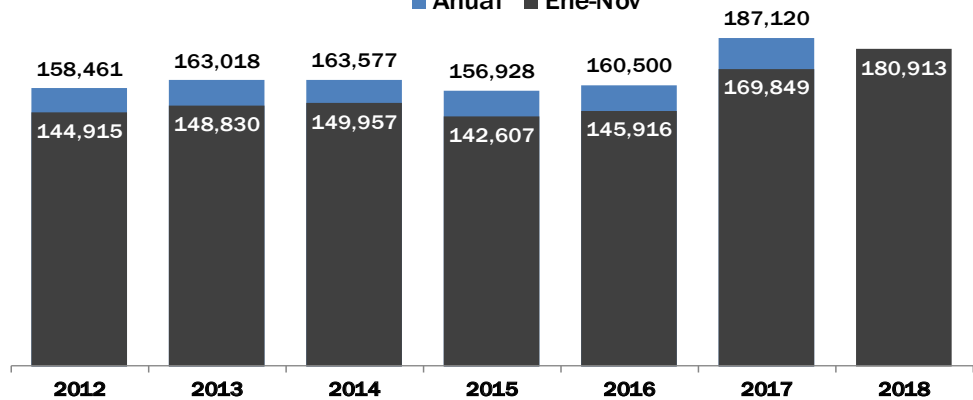


Número de pasajeros por tren

PERIODO 2012 A NOVIEMBRE 2018

■ Anual ■ Ene-Nov

El total de pasajeros acumulado a noviembre de 2018, fue mayor 7% con respecto a la cifra del mismo periodo de 2017



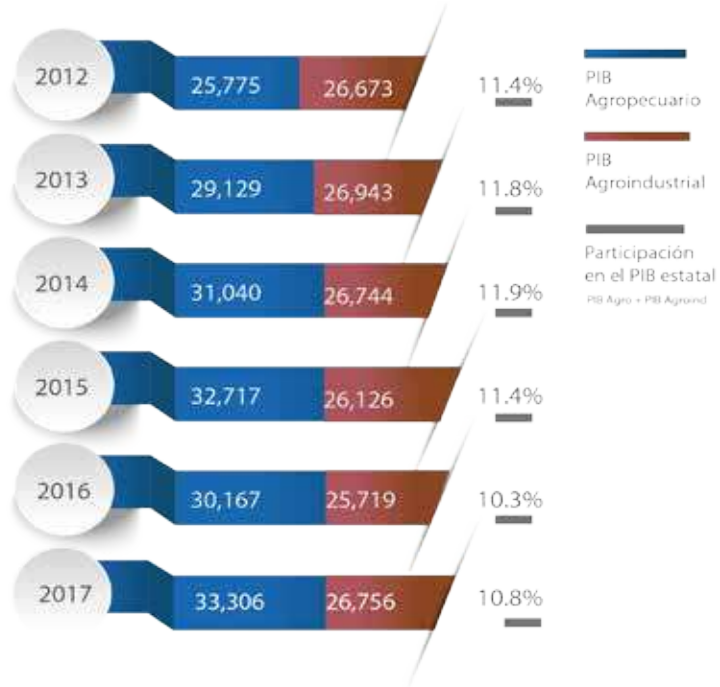
Fuente: CIES con datos de Ferrocarril Mexicano "Ferromex"

INDICADORES DEL SECTOR AGROPECUARIO



PIB agropecuario y agroindustrial

2012 - 2017
MILLONES DE PESOS



En 2017, el PIB Agroindustrial y Agropecuario participaron con 10.8 % en el PIB Total Estatal.

- En este periodo el PIB agroindustrial incremento 4% y el agropecuario 10.4%

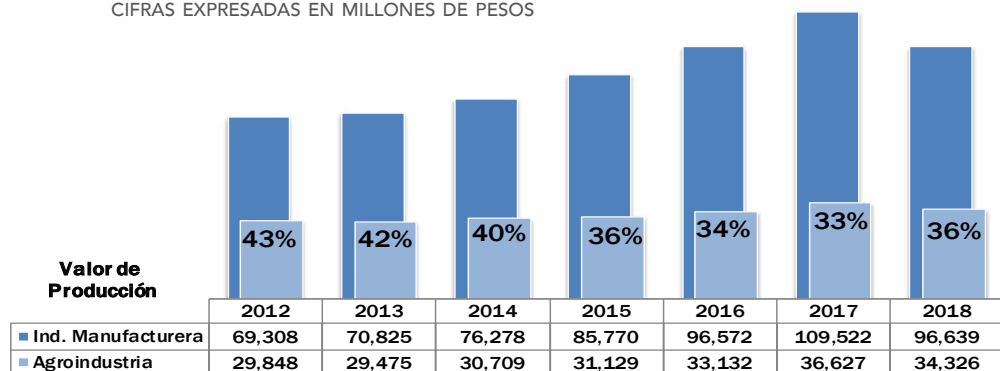
Fuente: CIES con base en datos del INEGI

La cifra de 2016 es estimada basada en el Indicador Trimestral de la Actividad Económica Estatal (ITAEE) al IV Trimestre de 2016. Por lo que la información puede presentar ajustes en cada trimestre



Participación de la producción agroindustrial en el total de la industria manufacturera

2012 - OCTUBRE 2018
CIFRAS EXPRESADAS EN MILLONES DE PESOS



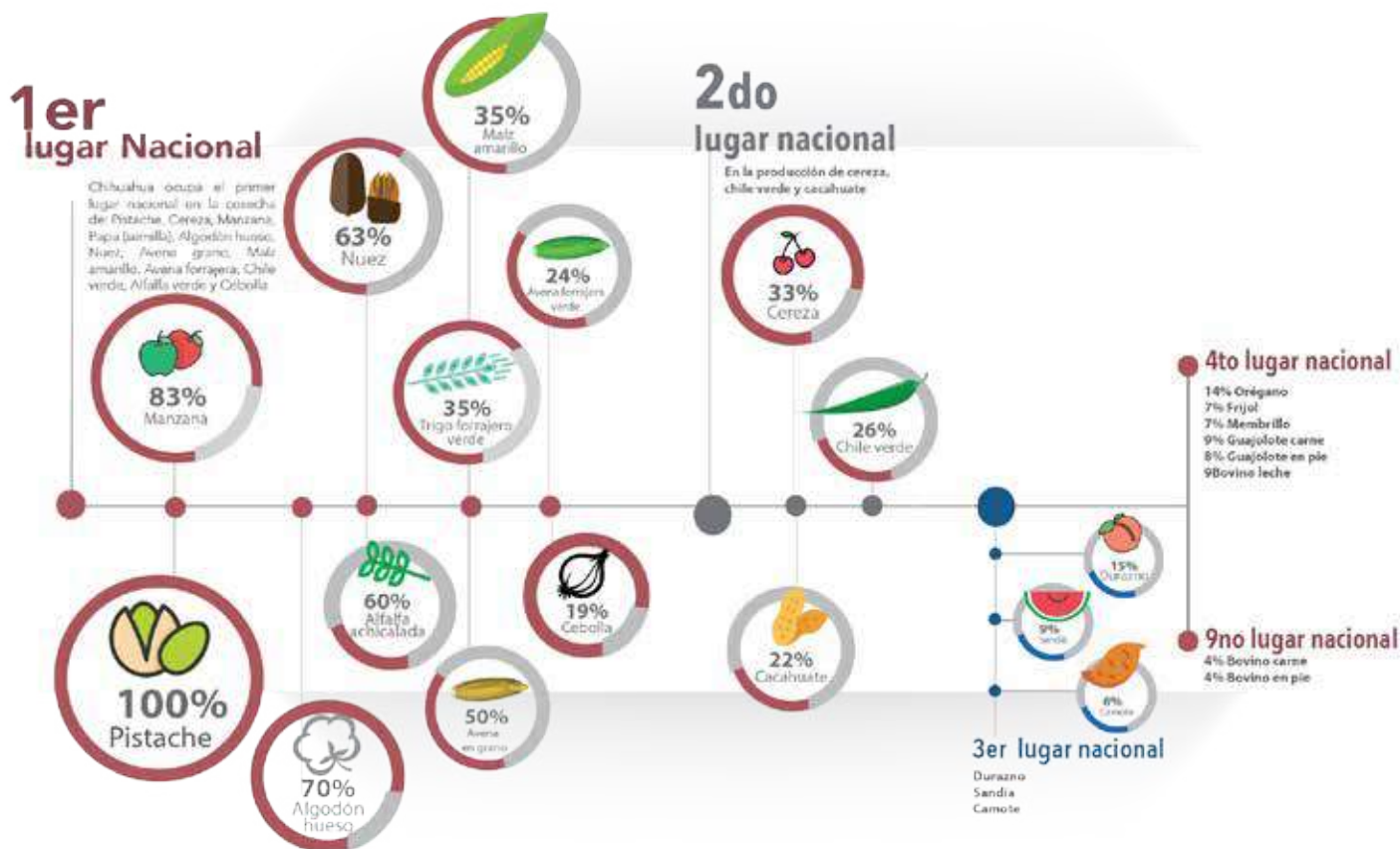
El sector agroindustrial mantiene una participación promedio anual de **38%**, respecto al total de la industria manufacturera.

Fuente: CIES con base en datos del INEGI, Encuesta Industrial Mensual

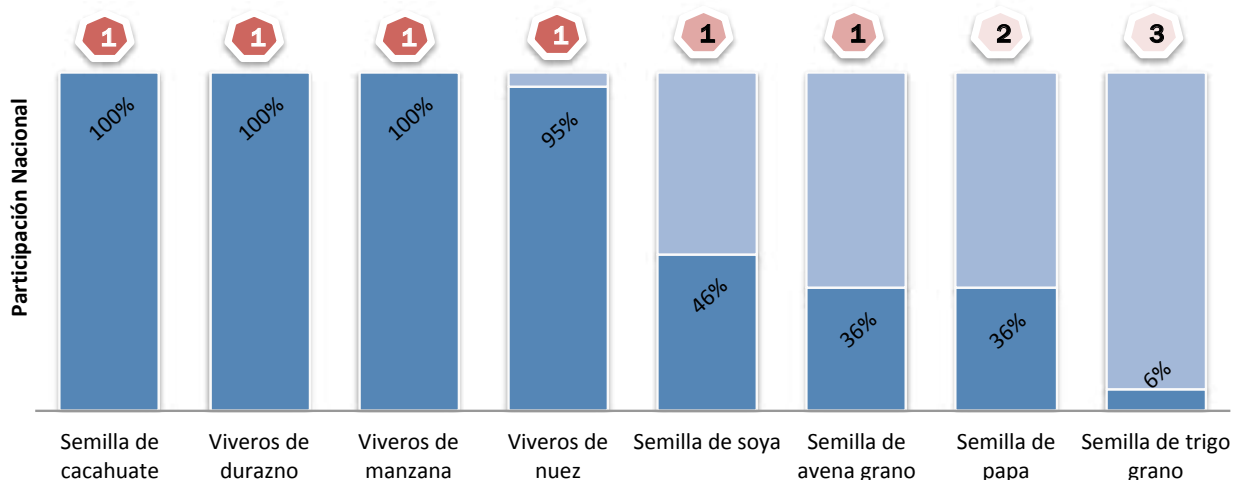


Principales productos agropecuarios en el estado

VOLÚMENES DE PRODUCCIÓN 2017



Lugar Nacional

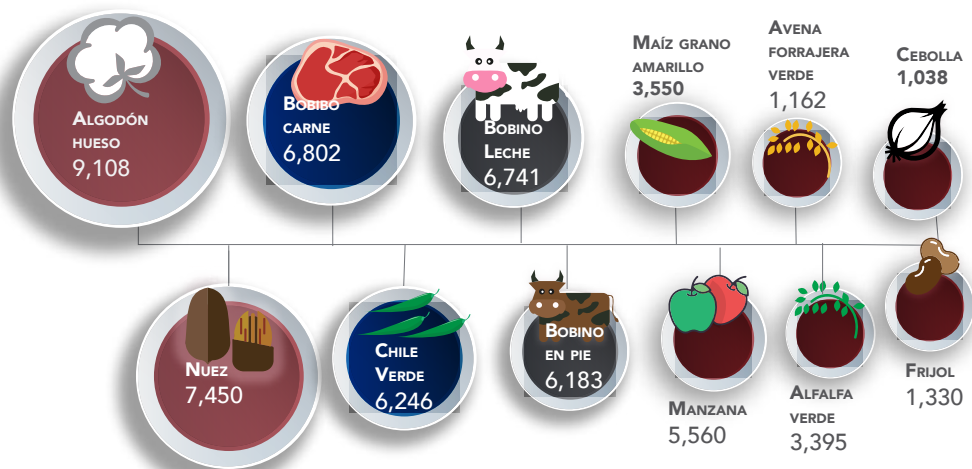
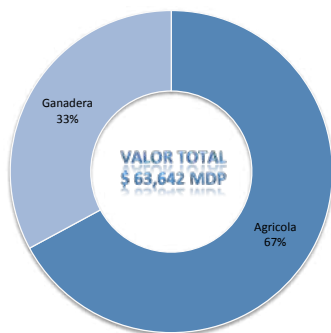




Productos agropecuarios con mayor valor en el estado

CIERRE DE LA PRODUCCIÓN 2017
MILLONES DE PESOS

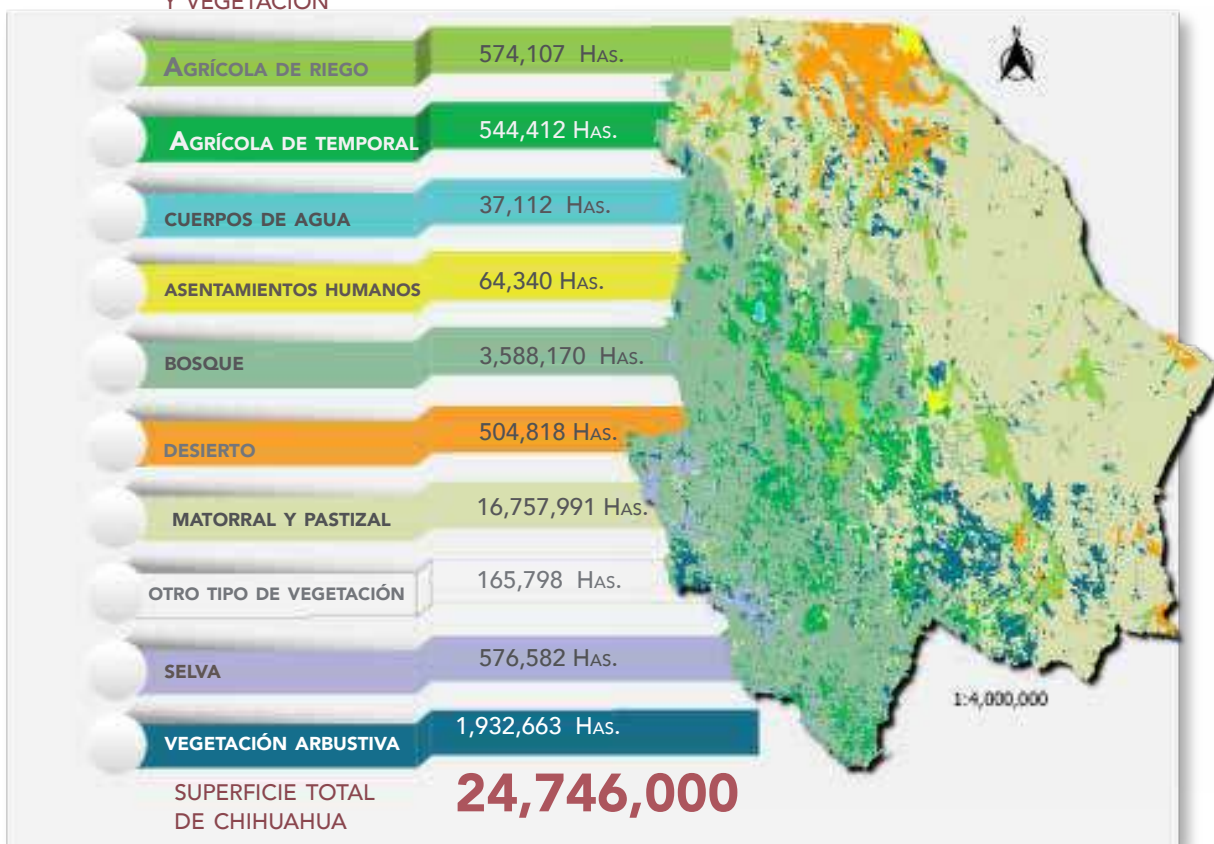
El valor de estos 12 productos, equivale al 92% del valor total de la producción agrícola y ganadera en el Estado



Uso actual del suelo

USO DE SUELO Y VEGETACIÓN

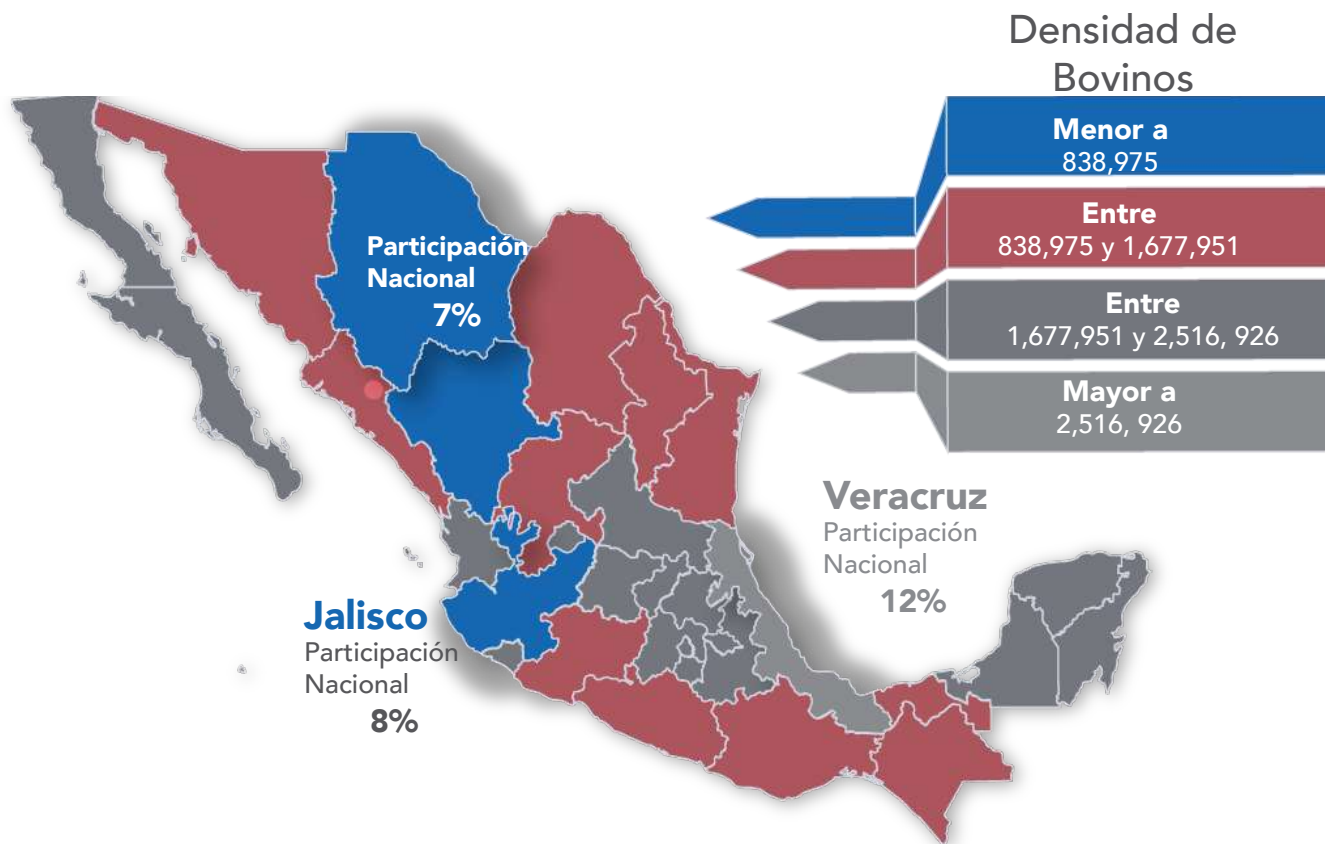
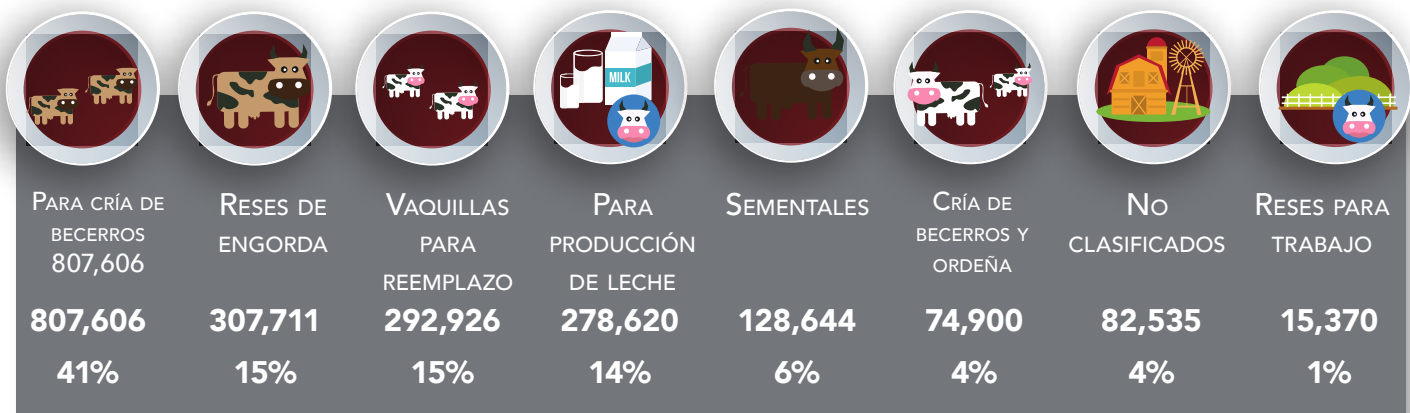
SUPERFICIE (HA)



Fuente: Estimaciones CIES con base en el Conjunto de Datos Vectoriales de Uso de Suelo y Vegetación, Serie VI INEGI
Nota: Datos ordenados en base al valor de la producción estatal



Hato ganadero en el Estado de Chihuahua
1,988,311 cabezas

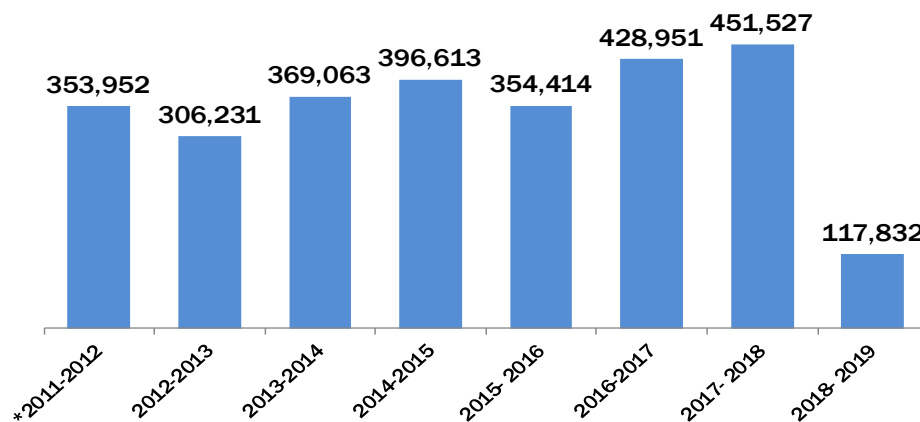




Exportación de ganado en pie, cuarentenarias san Jeronimo, Ojinaga y Palomas

AL MES DE NOVIEMBRE DE 2018
NÚMERO DE CABEZAS

8.9 %
mayor a la cifra del mismo periodo del año ganadero (2017-2018)



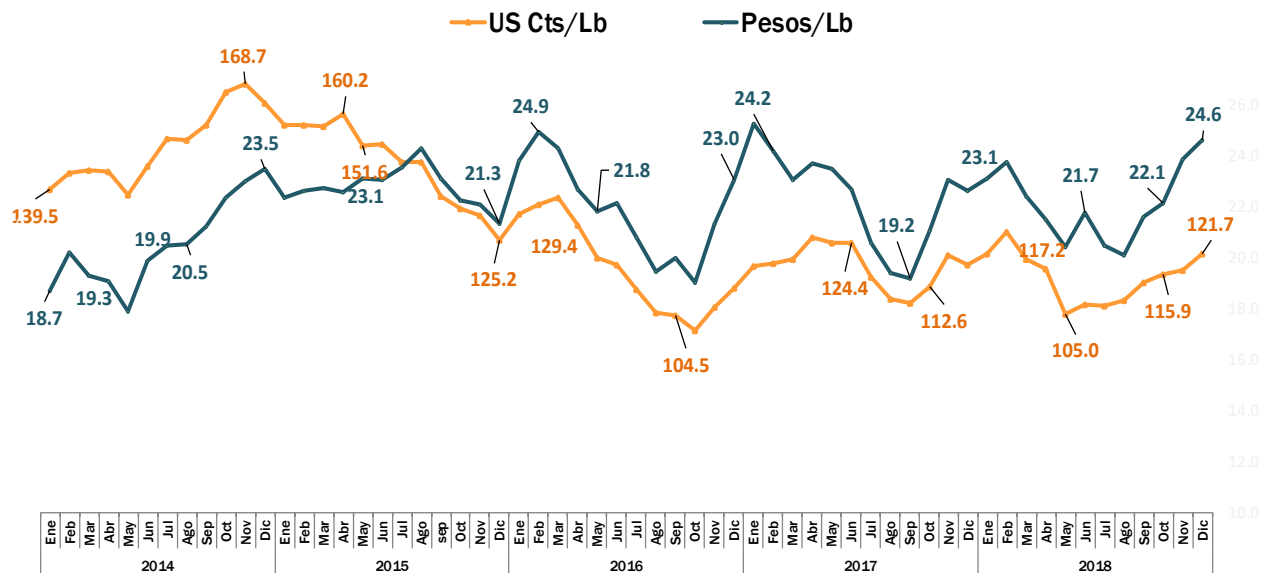
Fuente: Unión Ganadera Regional

- Año Ganadero (Desde septiembre al mes de agosto del siguiente año)
- *Cambio de Status Sanitario



Futuros de ganado en pie

CENTAVOS DE DÓLAR POR LIBRA
2012 - DICIEMBRE 2018



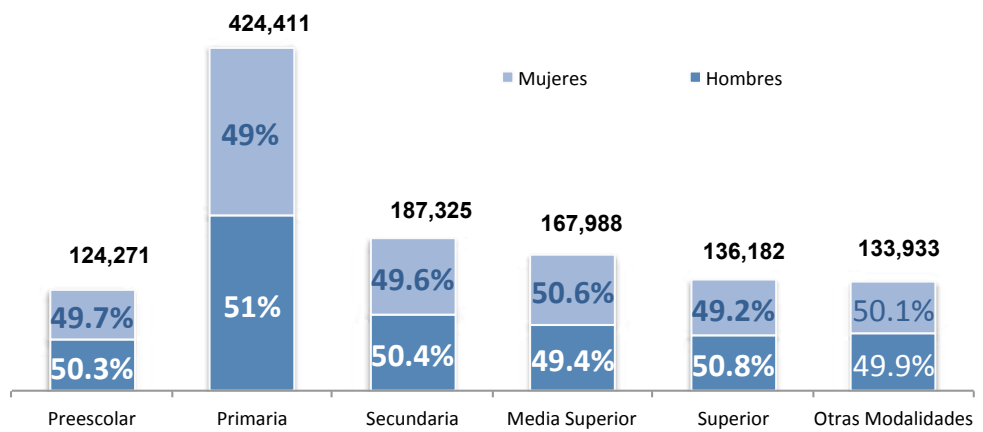
Fuente: INVESTING, sección commodities/live-cattle

INDICADORES DE EDUCACIÓN



Resumen estadístico de educación alumnos inscritos por nivel

CICLO 2017 - 2018

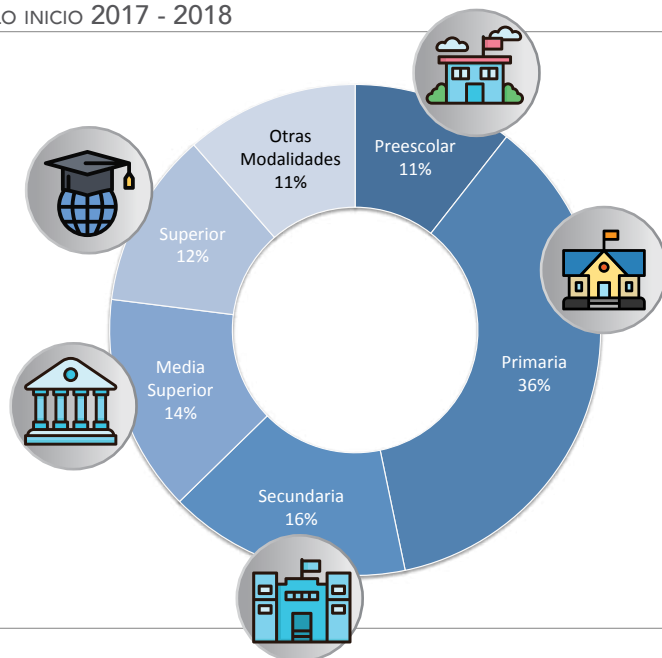


Fuente: CIES con base en Servicios Educativos del Estado (SEECH).



Distribución de los alumnos inscritos por nivel educativo

CICLO INICIO 2017 - 2018



Fuente: CIES con base en Servicios Educativos del Estado (SEECH).
 Nota: El porcentaje disminuyó debido a que se incorporó la estadística de otras modalidades, que incluye, educación inicial (Indígena), educación especial (USAER, CAM), Capacitación para el trabajo (CEBAS-CEDEX y Capacitación No formal para el trabajo), Educación extraescolar, ICHEA y 36 atención a niños migrantes

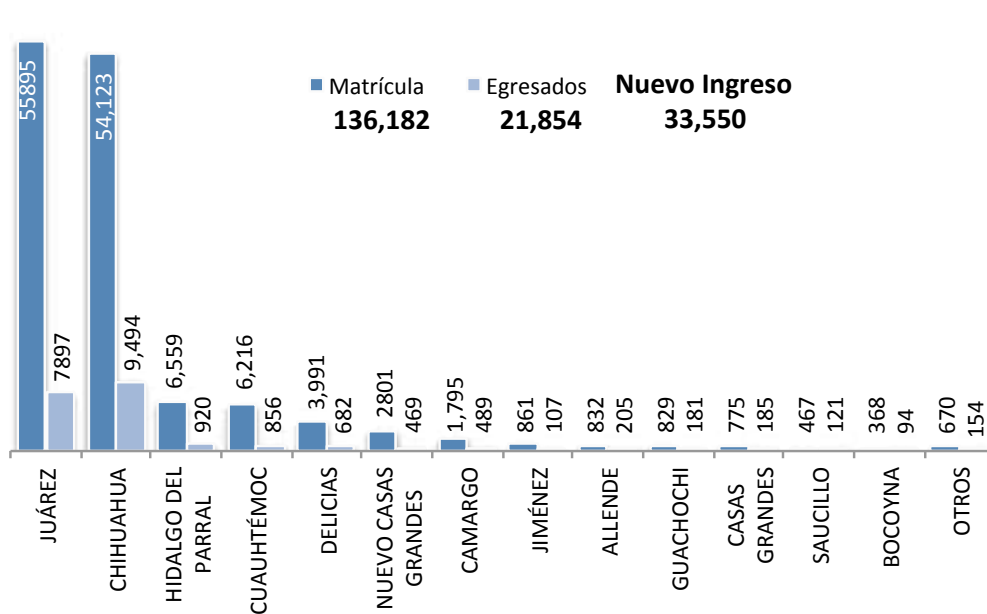
31% de la población de Chihuahua son estudiantes

1,174,110 Estudiantes

63% de los alumnos están en nivel básico

Alumnos inscritos y egresados de nivel superior por municipio

CICLO INICIO 2017 - 2018



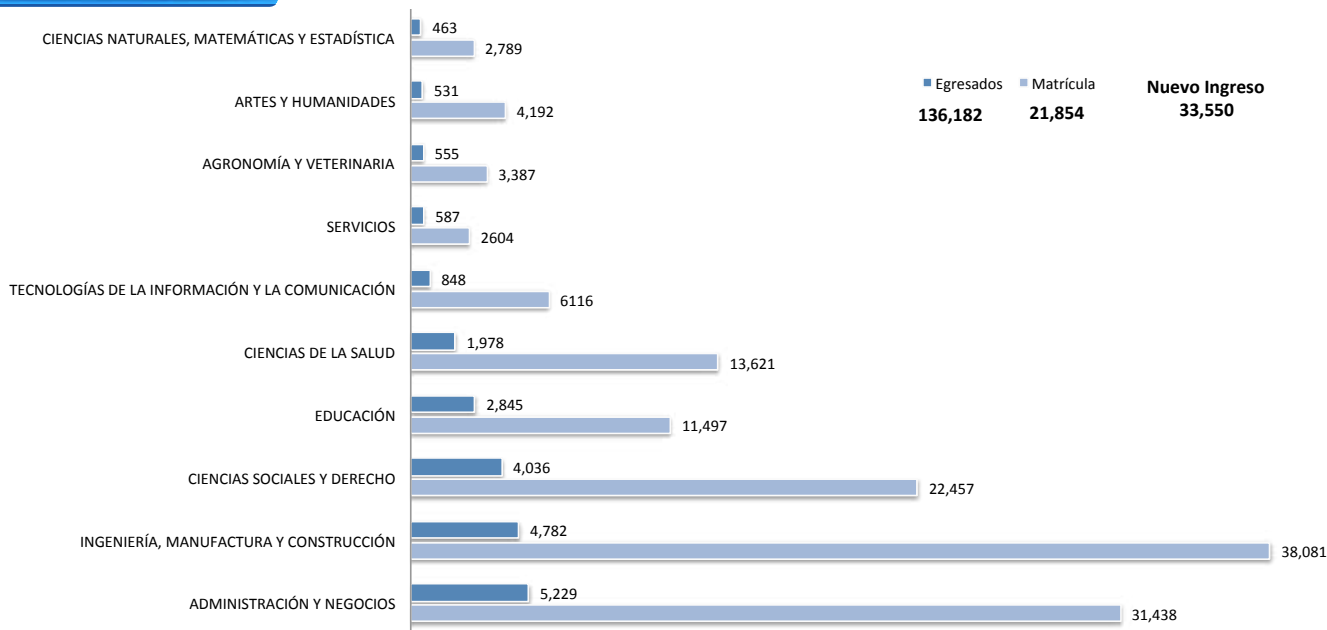
81% de los alumnos de nivel superior están en Chihuahua y Juárez

Fuente: CIES con base en Servicios Educativos del Estado (SEECH).

28% de los alumnos están en Ingeniería, Manufactura o Construcción.

Alumnos inscritos y egresados de educación superior por área de estudio

CICLO INICIO 2017 - 2018



Fuente: CIES con base en Servicios Educativos del Estado (SEECH).

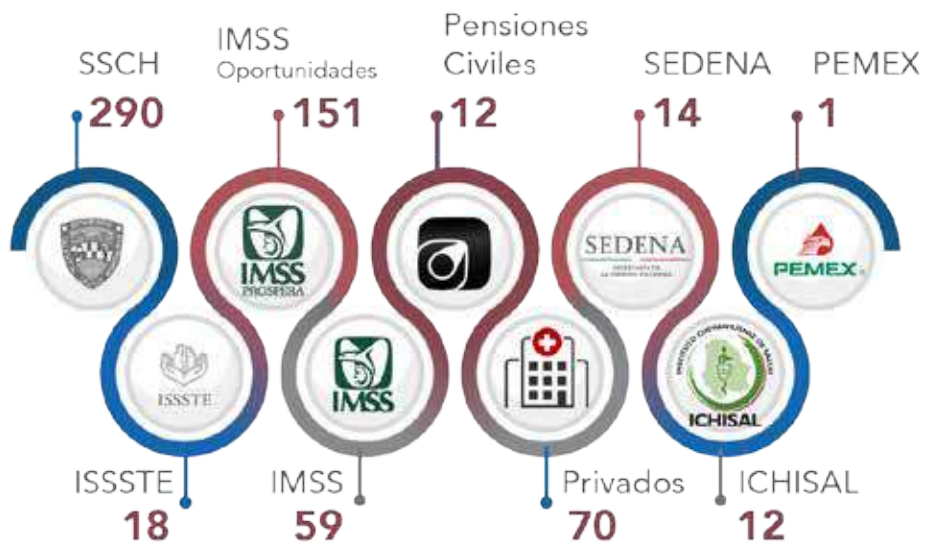
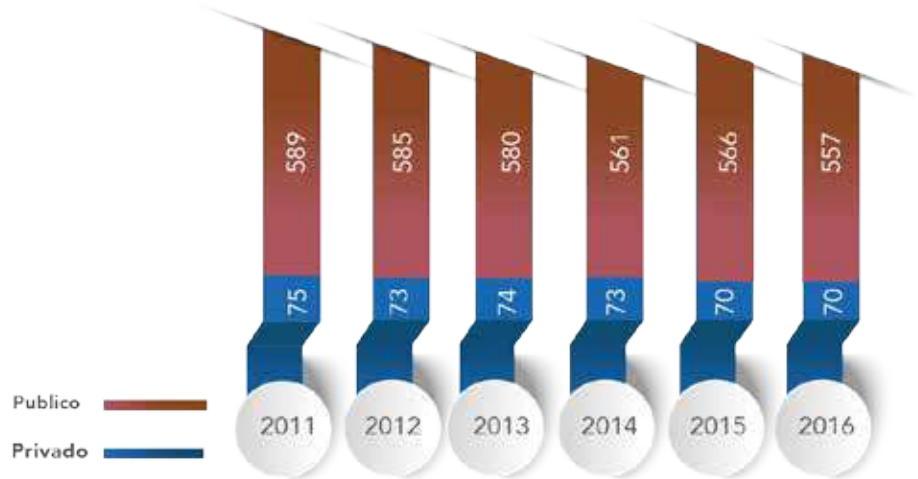
SALUD



Evolución de las unidades médicas en el sector salud público y privado en el Estado de Chihuahua

CICLO 2011 - 2016

En 2016, el **89%** de las unidades médicas correspondían al sector público



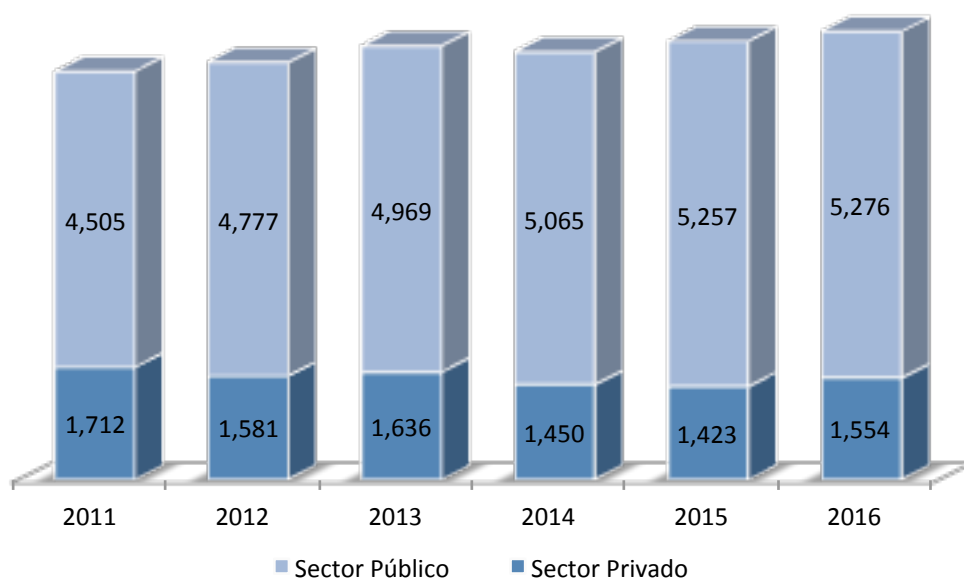
En 2016, el

77% de
las camas corre-
spondían a las uni-
dades médicas del
sector público



Número de camas en las instituciones del sector salud público y privado en el Estado de Chihuahua

CICLO 2011 - 2016



Fuente: CIES con base en datos del Anuario Estadístico de Chihuahua, publicado por el INEGI.

Nota: El sector público incluye IMSS, IMSS Oportunidades, ISSSTE, PEMEX, SEDENA, Pensiones Civiles, Servicios de Salud de Chihuahua e Instituto Chihuahuense de Salud del Gobierno del Estado.

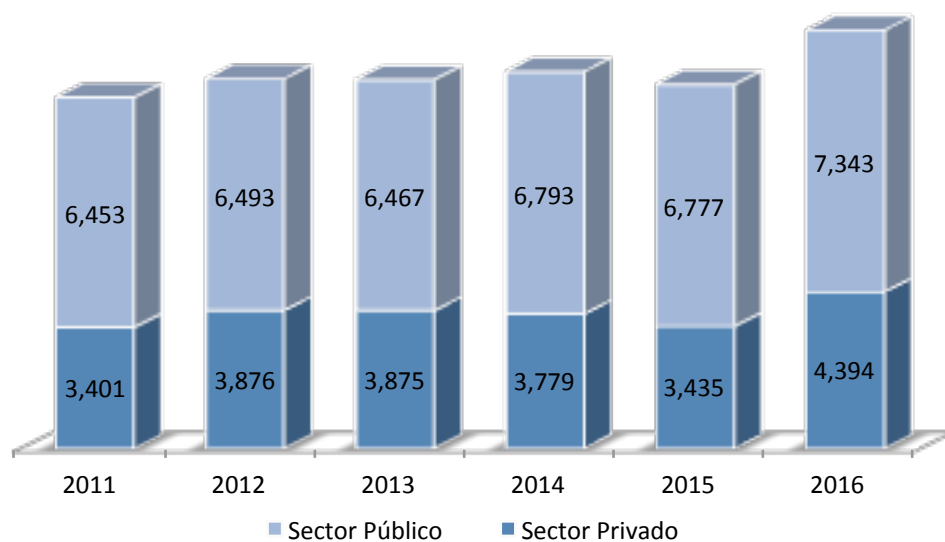
El IMSS Oportunidades es un programa que contribuye a garantizar el derecho a la protección de la salud mediante el otorgamiento de servicios preventivos gratuitos en comunidades rurales y urbano marginadas de nuestro país.

El **63%** del
personal médico
labora en el sector
público



Evolución del personal médico en el sector salud público y privado en el Estado de Chihuahua

2011 - 2016



Fuente: CIES con base en datos del Anuario Estadístico de Chihuahua, publicado por el INEGI.

Nota: El sector público incluye IMSS, IMSS Oportunidades, ISSSTE, PEMEX, SEDENA, Pensiones Civiles, Servicios de Salud de Chihuahua e Instituto Chihuahuense de Salud del Gobierno del Estado.

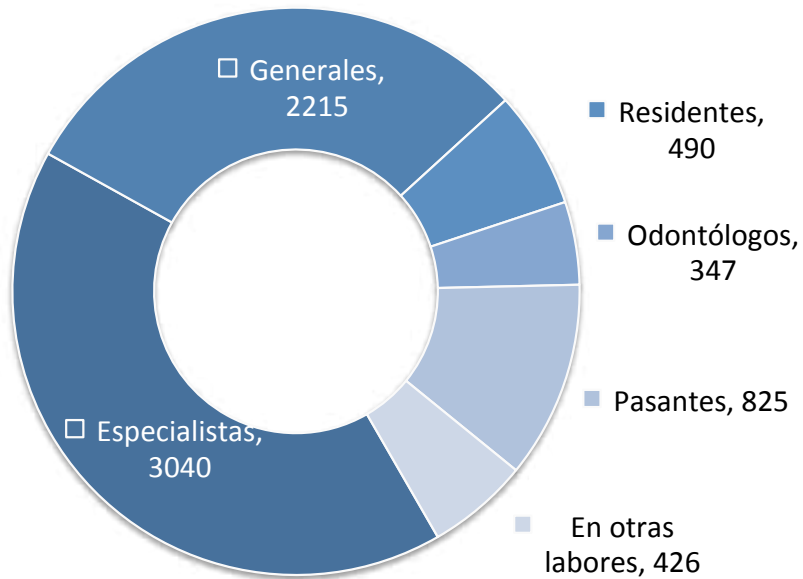
El IMSS Oportunidades es un programa que contribuye a garantizar el derecho a la protección de la salud mediante el otorgamiento de servicios preventivos gratuitos en comunidades rurales y urbano marginadas de nuestro país.

El **63%** del personal médico labora en el sector público



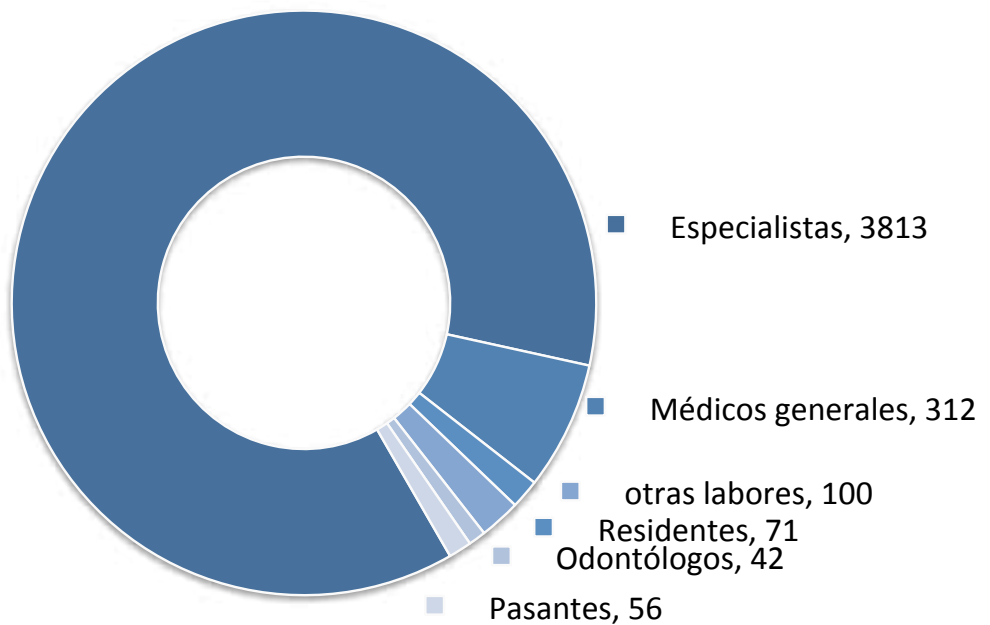
Sector público

2016



Sector privado

2016

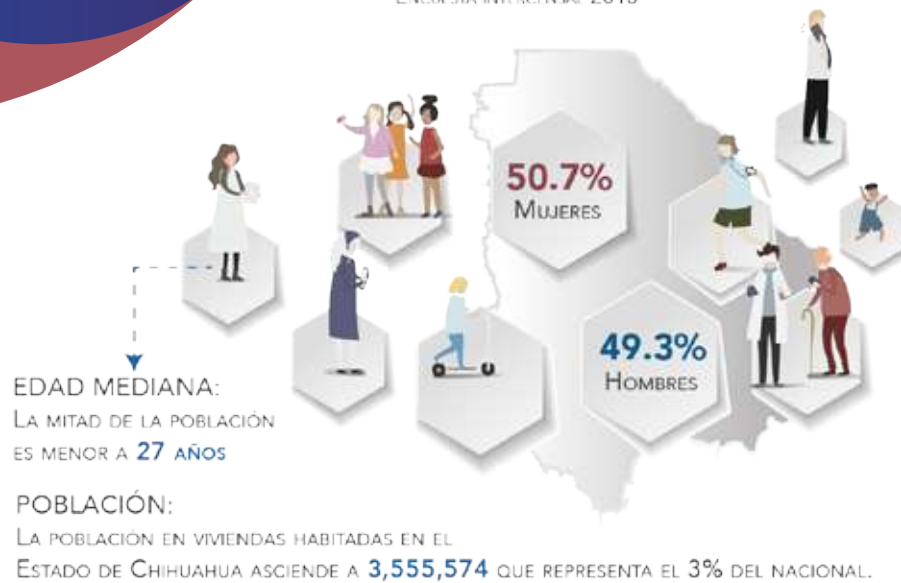


Fuente: CIES con base en datos del Anuario Estadístico de Chihuahua, publicado por el INEGI.

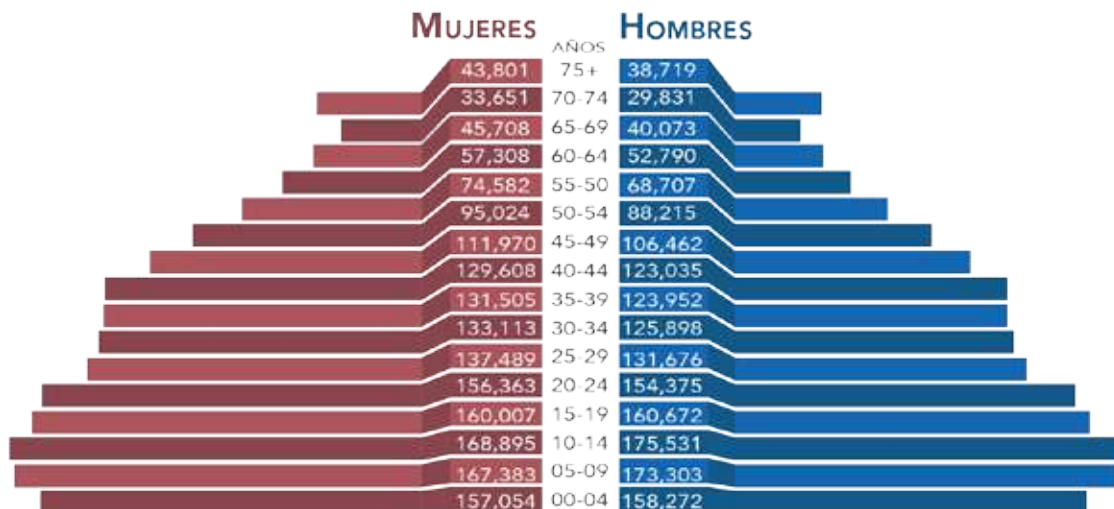
Nota: En el sector público, las unidades de Pensiones Civiles incluyen el personal médico contratado por honorarios. En la estadística del sector privado se incluye el personal médico en nómina y los que cuentan con acuerdo especial en la unidad, en donde el personal médico en nómina es el registrado en la plantilla del establecimiento y es pagado por el hospital cubriendo una jornada laboral y el personal médico con acuerdo especial, es el contratado y remunerado por los usuarios, los cuales pagan por sus servicios.

POBLACIÓN

Composición de las viviendas habitadas según sexo
ENCUESTA INTERCENSAL 2015



Composición de las viviendas habitadas por grupos de edad



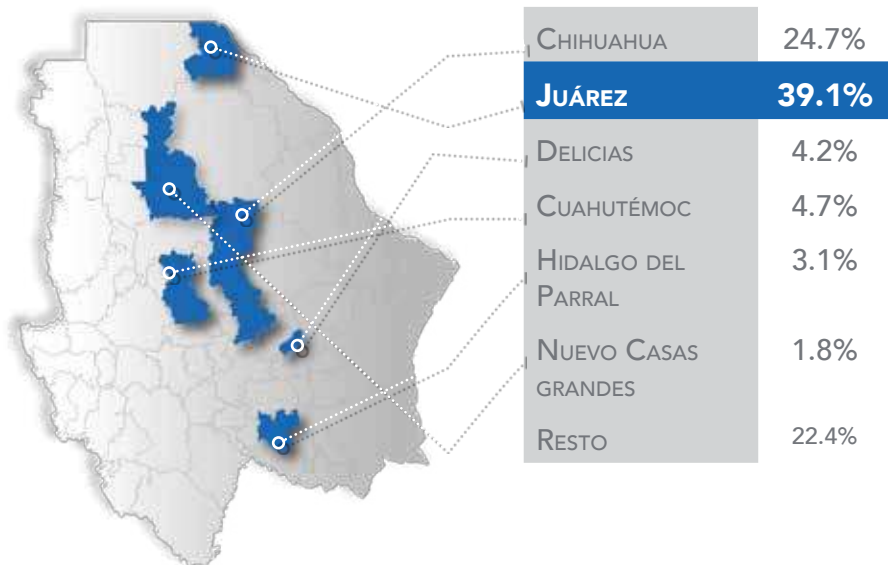
Fuente: CIES con base en datos de la Encuesta Intercensal 2015, INEGI
La Encuesta Intercensal 2015 esta basada en estimaciones del volumen, composición y distribución de la población y de las viviendas particulares habitadas del territorio nacional

POBLACIÓN:
Cd. Juárez y Chihuahua participan con 63.8% de la población total del Estado



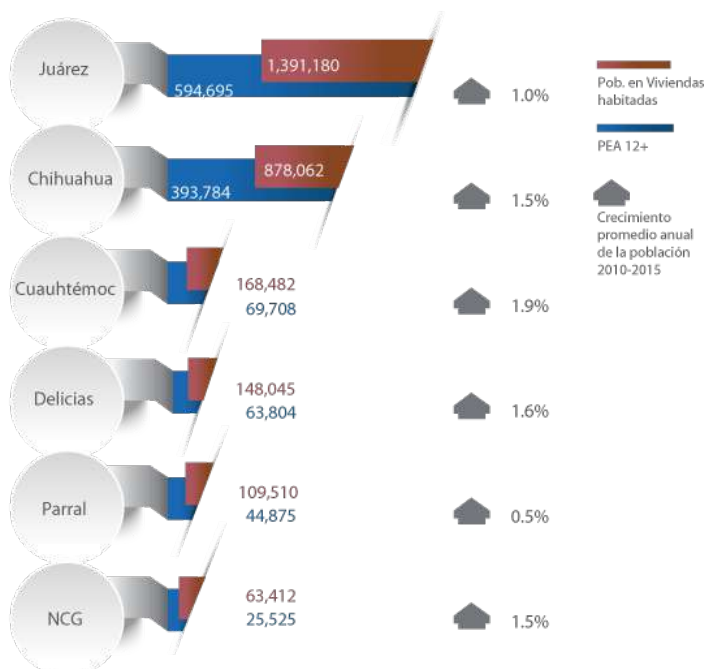
Población en viviendas habitadas por principales municipios

ENCUESTA INTERCENSAL 2015



Población en viviendas habitadas por principales municipios y su población económicamente activa

ENCUESTA INTERCENSAL 2015

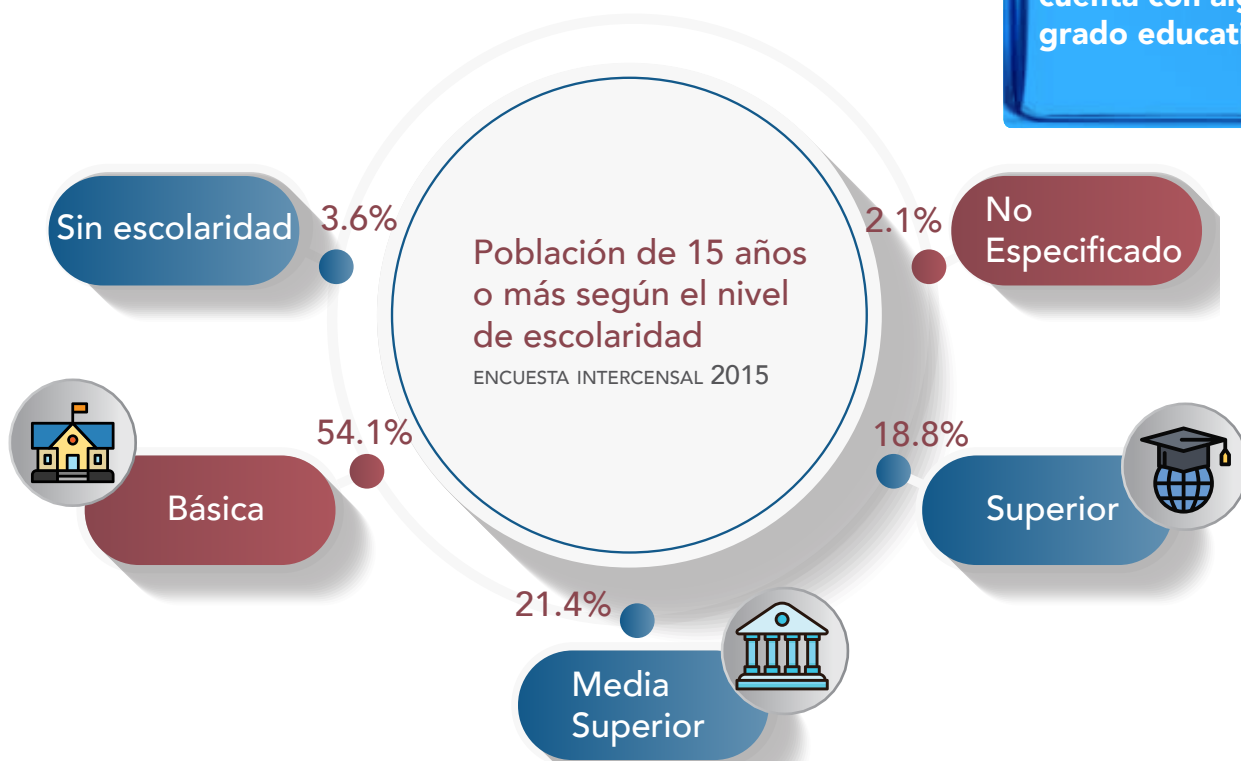
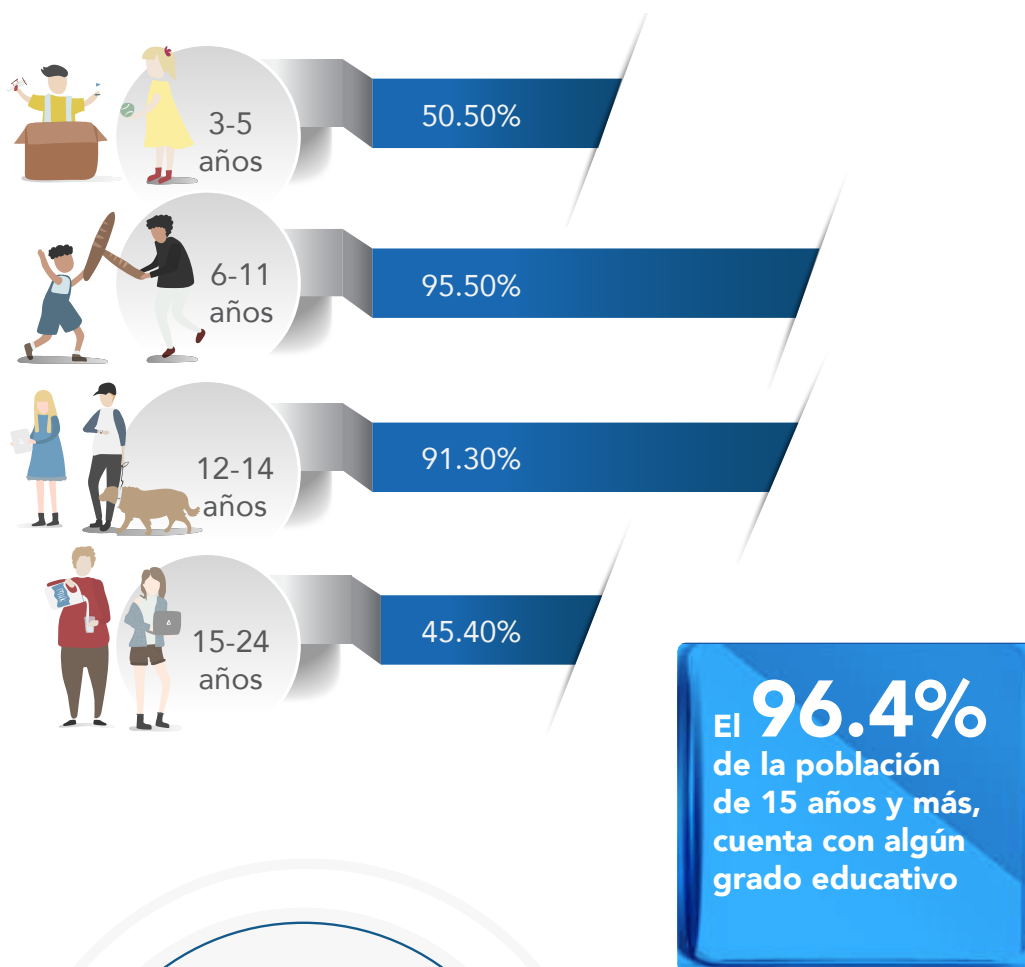


Fuente: CIES con base en datos de la Encuesta Intercensal 2015, INEGI
La Encuesta Intercensal 2015 esta basada en estimaciones del volumen, composición y distribución de la población y de las viviendas particulares habitadas del territorio nacional.
LA PEA esta compuesta por población de 12 años y más.



Asistencia escolar por grupos de edad

ENCUESTA INTERCENSAL 2015



Nota: Los Indicadores presentados son estimadores obtenidos a partir de la Encuesta Intercensal 2015. Fuente: CIES con base en datos INEGI, Encuesta Intercensal 2015

ANEXOS



Población según principales municipios

PERIODO 2015

Municipio	Población Estimada	Densidad de Población *
NACIONAL	121,005,815	57.3
ESTADO DE CHIHUAHUA	3,710,129	15.0
JUÁREZ	1,423,166	399.6
CHIHUAHUA	910,505	108.6
CUAUHTÉMOC	175,356	48.5
DELICIAS	152,648	285.4
HIDALGO DEL PARRAL	116,270	60.5
NUEVO CASAS GRANDES	65,681	24.8
GUADALUPE Y CALVO	57,067	5.9
GUACHOCHI	54,366	7.8
CAMARGO	52,527	3.8
MEOQUI	47,682	111.1
JIMÉNEZ	44,099	4.1
GUERRERO	43,102	7.5
SAUCILLO	36,229	11.9
OJINAGA	30,682	4.5
MADERA	30,176	3.4
BOCOYNA	30,149	11.1
ASCENSIÓN	26,002	2.0
NAMIQUIPA	25,383	5.2
ALDAMA	24,952	2.7
BUENAVENTURA	24,504	3.1
RESTO	339,585	2.8

Fuente: CIES con base en datos estimados de población a 2015 de CONAPO, datos de Territorio de INEGI, Anuario Estadístico 2008 *Número de habitantes por Km2.



Trabajadores asegurados en el IMSS según actividad económica y zona en el estado

Sector					Variación Mensual	Lo que va del año		En la Administración	
	Sep' 16	Dic' 17	Oct' 18	Nov' 18	Nov/Oct	Nov18/ Dic17	%	Nov18/Sep16	%
	846,013	853,774	895,698	898,460	2,762	44,686	5.2%	52,447	6.2%
TRANSFORMACIÓN	438,675	435,249	459,161	459,446	285	24,197	5.6%	20,771	4.7%
SERVICIOS	165,045	167,404	173,962	174,050	88	6,646	4.0%	9,005	5.5%
COMERCIO	128,188	128,420	131,321	133,082	1,761	4,662	3.6%	4,894	3.8%
CONSTRUCCIÓN	46,951	44,430	47,989	47,189	-800	2,759	6.2%	238	0.5%
COMUNIC. Y TRANSP.	33,529	44,131	48,097	48,727	630	4,596	10.4%	15,198	45.3%
AGROPECUARIO	18,039	18,053	18,650	19,624	974	1,571	8.7%	1,585	8.8%
EXTRACTIVA	11,121	11,773	12,242	12,040	-202	267	2.3%	919	8.3%
ELECTRICIDAD Y AGUA	4,465	4,314	4,276	4,302	26	-12	-0.3%	-163	-3.7%
ZONA	846,013	853,774	895,698	898,460	2,762	44,686	5.2%	52,447	6.2%
JUÁREZ	433,450	437,402	462,355	464,342	1,987	26,940	6.2%	30,892	7.1%
CHIHUAHUA	250,362	257,423	270,548	271,193	645	13,770	5.3%	20,831	8.3%
DELICIAS	54,502	54,414	53,556	53,119	-437	-1,295	-2.4%	-1,383	-2.5%
CUAUHTÉMOC	53,063	51,026	54,642	54,951	309	3,925	7.7%	1,888	3.6%
HIDALGO DEL PARRAL	32,628	32,430	32,954	33,095	141	665	2.1%	467	1.4%
NUEVO CASAS GRANDES	22,008	21,079	21,643	21,760	117	681	3.2%	-248	-1.1%

Fuente: CIES con base en datos del IMSS.



Trabajadores asegurados por el IMMS por municipio en el Estado (1/2)

Zona	MUNICIPIO	2016/Sep	2016/Sep	2018/Oct	2018/Nov	Variación Mensual	Lo que va del año	Generado en la Administración
ZONA I JUÁREZ	AHUMADA	1,584	2,048	2,171	2,341	170	293	757
	GUADALUPE	186	297	261	328	67	31	142
	JUÁREZ	431,517	434,773	459,482	461,268	1,786	26,495	29,751
	PRAXEDIS G. GUERRERO	163	284	441	405	-36	121	242
	ZONA I JUÁREZ	433,450	437,402	458,491	458,491	1,987	26,940	30,892
ZONA II CHIHUAHUA	ALDAMA	1,511	1,359	1,298	1,345	47	-14	-166
	AQUILES SERDÁN	1,809	1,079	936	914	-22	-165	-895
	CHIHUAHUA	244,385	252,539	265,267	265,644	377	13,105	21,259
	COYAME DEL SOTOL	13	12	46	46	0	34	33
	MANUEL BENAVIDES	1	3	3	3	0	0	2
	OJINAGA	2,362	2,067	2,350	2,510	160	443	148
	SANTA ISABEL	105	128	117	120	3	-8	15
	SATEVÓ	176	236	531	611	80	375	435
	ZONA II CHIHUAHUA	250,362	257,423	268,328	268,328	645	13,770	20,831
ZONA III DELICIAS	CAMARGO	7,055	6,809	6,083	6,042	-41	-767	-1,013
	DELICIAS	32,954	33,564	34,546	34,226	-320	662	1,272
	JULIMES	306	307	360	366	6	59	60
	LA CRUZ	66	71	79	73	-6	2	7
	MEOQUI	9,262	9,080	7,512	7,401	-111	-1,679	-1,861
	ROSALES	1,808	1,566	1,815	1,878	63	312	70
	SAN FRANCISCO DE CONCHOS	54	59	62	61		2	7
	SAUCILLO	2,997	2,958	3,099	3,072	-27	114	75
	ZONA III DELICIAS	54,502	54,414	53,394	53,394	-437	-1,295	-1,383
ZONA IV PARRAL	ALLENDE	304	317	339	337	-2	20	33
	BALLEZA	52	68	59	69	10	1	17
	CORONADO	4	10	12	13	1	3	9
	EL TULE	1	1	1	1	0	0	0
	GUACHOCHI	755	860	845	856	11	-4	101
	GUADALUPE Y CALVO	905	951	1,245	1,135	-110	184	230
	HIDALGO DEL PARRAL	21,438	21,611	21,532	21,584	52	-27	146
	JIMÉNEZ	5,729	5,575	5,695	5,886	191	311	157
	LÓPEZ	95	131	131	137	6	6	42
	MATAMOROS	577	175	154	148	-6	-27	-429
	MORELOS	0	0	0	0	0	0	0
	ROSARIO	0	1	0	0	0		0
	SAN FRANCISCO DEL ORO	810	888	913	902	-11	14	92
	SANTA BÁRBARA	1,891	1,755	1,909	1,872	-37	117	-19
	VALLE DE ZARAGOZA	67	87	119	155	36	68	88
ZONA IV PARRAL	32,628	32,430	32,666	32,666	141	665	467	

Fuente: CIES con base en datos del IMSS.



Trabajadores asegurados por el IMMS por municipio en el Estado (2/2)

Zona	MUNICIPIO	2016/Sep	2016/Sep	2018/Oct	2018/Nov	Variación Mensual	Lo que va del año	Generado en la Administración
ZONA V CU-AUHTÉMOC	BACHÍNIVA	363	297	312	271	-41	-26	-92
	BOCOYNA	705	786	805	796	-9	10	91
	CARICHÍ	83	83	93	95	2	12	12
	CHÍNIPAS	934	1,001	1,020	1,019		18	85
	CUAUHTÉMOC	35,032	33,921	36,702	36,924	222	3,003	1,892
	CUSIHUIRIACHI	704	701	665	667	2	-34	-37
	DR. BELISARIO DOMINGUEZ	7	5	11	13	2	8	6
	GOMEZ FARIÁS	1,047	920	1,029	1,030	1	110	-17
	GRAN MORELOS	111	109	115	112	-3	3	1
	GUAZAPARES	55	44	41	40		-4	-15
	GUERRERO	2,692	2,280	2,580	2,633	53	353	-59
	IGNACIO ZARAGOZA	863	730	824	815	-9	85	-48
	MADERA	4,020	3,754	4,034	4,084	50	330	64
	MAGUARICHI	0	0	0	0	0	0	0
	MATACHÍ	514	463	432	429	-3	-34	-85
	MORIS	25	9	19	23	4	14	-2
	NAMIQUIPA	1,557	1,226	1,390	1,396	6	170	-161
	NONOAVA	18	20	20	19			1
	OCAMPO	3,252	3,516	3,400	3,406	6	-110	154
	RIVA PALACIO	521	513	518	530	12	17	9
	SAN FRANCISCO DE BORJA	32	29	27	26		-3	-6
	TEMÓSACHI	39	46	54	56	2	10	17
	URIQUE	484	572	550	566	16	-6	82
URUACHI	5	1	1	1	0	0	-4	
	ZONA V CUAUHTÉMOC	53,063	51,026	54,853	54,853	309	3,925	1,888
ZONA VI NUEVO CASAS GRANDES	ASCENSIÓN	3,045	3,491	3,558	3,545	-13	54	500
	BUENAVENTURA	3,228	3,105	3,014	3,171	157	66	-57
	CASAS GRANDES	805	794	973	920	-53	126	115
	GALEANA	149	216	266	283	17	67	134
	JANOS	786	696	767	800	33	104	14
	NUEVO CASAS GRANDES	13,995	12,777	13,065	13,041	-24	264	-954
		ZONA VI NUEVO CASAS GRANDES	22,008	21,079	22,047	22,047	117	681
TOTAL ESTADO		846,013	853,774	889,779	889,779	2,762	44,686	52,447

Fuente: CIES con base en datos del IMSS.



Ocupación y desempleo en la frontera norte y nacional

III TRIMESTRE DE 2018

INDICADOR	BAJA CALIFORNIA	CHIHUAHUA	COAHUILA	NVO LEÓN	SONORA	TAMAULIPAS	NACIONAL
POBLACIÓN TOTAL	3,640,004	3,821,224	3,067,944	5,309,610	3,055,334	3,666,042	124,891,145
POBLACIÓN ECONÓMICAMENTE ACTIVA (PEA)2/	1,725,713	1,766,719	1,376,874	2,503,030	1,439,270	1,686,869	55,962,275
DESOCUPADA	53,847	54,254	66,118	93,772	60,506	63,988	1,934,278
OCUPADA	1,671,866	1,712,465	1,310,756	2,409,258	1,378,764	1,622,881	54,027,997
PRIMARIO	73,949	146,563	50,867	31,615	124,194	117,771	6,993,371
SECUNDARIO	532,215	610,819	531,812	786,660	387,347	482,829	13,798,926
TERCIARIO	989,911	922,460	723,387	1,583,130	844,157	992,079	32,880,332
GOBIERNO Y ORG. INTERNACIONALES	48,488	65,079	44,438	71,671	66,696	72,779	2,285,140
NO ESPECIFICADO	75,791	32,623	4,690	7,853	23,066	30,202	355,368
INFORMALIDAD LABORAL	677,370	667,158	465,710	868,933	588,401	722,442	30,635,009
SECTOR INFORMAL	331,969	286,508	273,639	508,552	301,077	332,843	14,834,582
TASAS							
INFORMALIDAD LABORAL	40.5	39	35.5	36.1	42.7	44.5	56.7
OCUPACIÓN EN EL SECTOR INFORMAL	19.9	16.7	20.9	21.1	21.8	20.5	27.5
TASA DE DESOCUPACIÓN 3/	3.1	3.1	4.8	3.7	4.2	3.8	3.5

Fuente: CIES con base en datos del INEGI, ENOE.



Producto interno bruto por principales sectores de actividad

ESTIMADO AL II TRIMESTRE DE 2018*

MILLONES DE PESOS A PRECIOS DEL 2013

Sector	Nacional	Prop	Chihuahua	Prop	Participación	Lugar
INDUSTRIAS MANUFACTURERAS	2,912,495	17%	150,216	27%	5%	8°
COMERCIO	3,160,694	18%	97,569	18%	3%	11°
CONSTRUCCIÓN	1,290,073	7%	32,600	6%	3%	14°
AGROPECUARIO	587,596	3%	32,429	6%	6%	6°
MINERÍA	903,942	5%	20,335	4%	2%	6°
GENERACIÓN, TRANSM. DE ENERG. ELÉC., AGUA, GAS	264,001	2%	12,025	2%	5%	10°
SERVICIOS	8,377,988	48%	210,827	38%	3%	11°
Total PIB en Millones de pesos a precios constantes de 2013	17,496,789	100%	556,001	100%	3%	11°
Total PIB en Millones de pesos a precios corrientes	21,679,300		704,269		3%	11°

Fuente: CIES con base en datos INEGI.

*Estimaciones con base en el Indicador Trimestral de la Actividad Económica Estatal (ITAEE) al II Trimestre de 2018, con cifras originales.



*Inversión extranjera directa por entidad federativa

2012 - III T 2018

MILLONES DE DÓLARES

Entidad Federativa	2012	2013	2014	2015	2016	2017	III T 2018	Suma del Periodo	Posición Nacional
CD DE MÉXICO	1,311	5,903	5,737	5,645	6,199	4,727	4,516	34,038	1
EDO DE MÉXICO	3,135	4,620	3,526	3,032	2,409	3,662	1,938	22,323	2
NUEVO LEÓN	1,335	2,348	1,699	3,283	2,829	2,159	3,214	16,867	3
JALISCO	1,422	2,943	1,689	2,730	2,010	1,303	713	12,810	4
CHIHUAHUA	1,255	2,347	1,847	2,477	1,957	1,728	916	12,527	5
GUANAJUATO	1,343	2,636	1,313	1,761	1,309	1,595	1,906	11,864	6
COAHUILA	539	1,806	1,625	1,369	1,337	2,370	2,451	11,496	7
SAN LUIS POTOSÍ	880	2,008	1,058	1,886	903	1,165	926	8,828	8
BAJA CALIFORNIA	1,016	1,295	1,150	1,201	1,496	1,507	1,028	8,693	9
TAMAULIPAS	1,049	1,740	727	1,115	1,176	1,475	890	8,174	10
VERACRUZ	1,053	1,463	1,091	1,657	1,086	789	374	7,513	11
PUEBLA	760	1,451	1,050	814	1,203	952	565	6,795	12
ZACATECAS	754	3,973	697	133	531	313	356	6,756	13
QUERÉTARO	94	909	1,096	1,442	983	1,025	744	6,292	14
SONORA	1,199	2,089	907	611	512	253	255	5,827	15
AGUASCALIENTES	355	362	855	726	497	1,132	869	4,796	16
MICHOACAN	335	2,255	210	417	184	274	141	3,816	17
OAXACA	354	1,943	483	297	191	418	104	3,788	18
SINALOA	438	625	401	440	425	757	359	3,446	19
QUINTANA ROO	627	1,003	217	363	266	440	188	3,105	20
BAJA CALIFORNIA SUR	722	421	248	374	465	502	320	3,053	21
OTROS	1,971	4,722	1,794	3,439	2,058	2,490	1,402	17,876	N/A
Total General	21,949	48,860	29,424	35,213	30,025	31,038	24,174	220,683	

Nota: Es conveniente mencionar que el Distrito Federal (DF) tiene una alta concentración de IED, ya que ahí se localizan, en muchos casos, las oficinas centrales de los corporativos.

Información ordenada con base a datos acumulados del 2012 al segundo trimestre de 2018



Inversión extranjera directa por sector en el estado

2012 - III T 2018

MILLONES DE DÓLARES

Fuente: CIES con base en datos de la Secretaría de Economía Federal.

Nota metodológica: La metodología para medir y dar a conocer los flujos de inversión extranjera directa (IED) hacia México fue elaborada de manera conjunta por la Secretaría de Economía (SE) y el Banco de México, siguiendo las recomendaciones de dos organismos internacionales y sus respectivos documentos: Fondo Monetario Internacional (FMI): Manual de Balanza de Pagos, Quinta Edición (MBP5) Capítulo XVIII, 1993. Organización para la Cooperación y el Desarrollo Económicos (OCDE): Benchmark Definition of Foreign Direct Investment. Cuarta edición (BD4), 2008. Información preliminar por cambio de metodología. 47

Sector	2013	2014	2015	2016	2017	III T 2018
INDUSTRIAS MANUFACTURERAS	1,193	1,380	1,905	1,273	1,013	594
MINERÍA	543	366	254	144	95	139
TRANSPORTES, CORREOS Y ALMACENAMIENTO	357	135	196	405	435	63
COMERCIO	32	31	56	37	33	35
INFORMACIÓN EN MEDIOS MASIVOS	115	-164	55	30	21	11
SERVICIOS FINANCIEROS Y DE SEGUROS	-12	112	43	24	118	19
SERVICIOS DE APOYO A LOS NEGOCIOS	10	12	6	1	2	0
GENERACIÓN, TRANSMISIÓN Y DISTRIBUCIÓN DE ENERGÍA	1	-0	0	0	0	21
CONSTRUCCIÓN	10	-19	4	14	10	5
OTROS	97	-6	-42	28	1	29
Total	2,347	1,847	2,477	1,957	1,728	916



Unidades económicas noviembre 2018

CIFRAS EXPRESADAS EN NUMERO DE UNIDADES

MiPyMe's	Nacional	Estructura	Chihuahua	Estructura
MICRO	4,756,851	94%	112,010	91%
PEQUEÑA	250,539	5%	8,551	7%
MEDIANA	44,713	1%	1,417	1%
GRANDE	29,089	1%	1,115	1%
Total Estab.	5,081,192	100%	123,093	100%
Sectores	Nacional	Estructura	Chihuahua	Estructura
PRIMARIO	21,093	0%	84	0%
SECUNDARIO	568,900	11%	10,379	8%
COMERCIO	2,269,538	45%	51,648	42%
SERVICIOS	2,221,661	44%	60,982	50%

Fuente: CIES con base en datos del INEGI, DENUE.



Exportaciones no petroleras a nivel nacional y estatal

2011 - 2016

CIFRAS EXPRESADAS EN MILLONES DE DÓLARES

Periodo	Nacional	Chihuahua	Participación
2011	292,990	42,395	14%
2012	317,814	50,816	16%
2013	330,534	49,284	15%
*2014	354,542	54,606	15%
*2015	357,450	52,365	15%
*2016	355,187	51,444	14%



Principales productos exportados en el Estado de Chihuahua por fracción

2015

CIFRAS EXPRESADAS EN MILLONES DE DÓLARES

Fracción	Descripción	Monto
84714901	OTRAS MÁQUINAS AUTOMÁTICAS PARA TRATAMIENTO O PROCESAMIENTO DE DATOS Y SUS UNIDADES PRESENTADAS EN FORMA DE SISTEMAS.	3,974.7
84715001	UNIDADES DE PROCESO, EXCEPTO LAS DE LAS SUBPARTIDAS 8471.41 U 8471.49, AUNQUE INCLUYAN EN LA MISMA ENVOLTURA UNO O DOS DE LOS TIPOS SIGUIENTES DE UNIDADES: UNIDAD DE MEMORIA, UNIDAD DE ENTRADA Y UNIDAD DE SALIDA.	1,772.9
94019001	PARTES DE ASIENTOS RECONOCIBLES COMO CONCEBIDAS EXCLUSIVAMENTE PARA LO COMPRENDIDO EN LA FRACCIÓN 9401.20.01.	1,395.8
85443002	ARNESES RECONOCIBLES COMO CONCEBIDOS EXCLUSIVAMENTE PARA USO AUTOMOTRIZ.	1,075.7
84714101	MÁQUINAS AUTOMÁTICAS PARA TRATAMIENTO O PROCESAMIENTO DE DATOS Y SUS UNIDADES QUE INCLUYAN EN LA MISMA ENVOLTURA, AL MENOS, UNA UNIDAD CENTRAL DE PROCESO Y, AUNQUE ESTÉN COMBINADAS, UNA UNIDAD DE ENTRADA Y UNA DE SALIDA.	668.4
85171201	TELÉFONOS CELULARES	603.2
90189099	OTROS INSTRUMENTOS Y APARATOS DE MEDICINA, CIRUGÍA, ODONTOLOGÍA O VETERINARIA, INCLUIDOS LOS DE CENTELLOGRAFÍA Y DEMÁS APARATOS ELECTROMÉDICOS, ASÍ COMO LOS APARATOS PARA PRUEBAS VISUALES	471.6
85287206	MONITORES Y PROYECTORES, QUE NO INCORPOREN APARATO RECEPTOR DE TELEVISIÓN CON PANTALLA PLANA	470.2
90328999	OTROS INSTRUMENTOS Y APARATOS PARA REGULACIÓN O CONTROL AUTOMÁTICOS	347.6
84713001	MÁQUINAS AUTOMÁTICAS PARA TRATAMIENTO O PROCESAMIENTO DE DATOS, PORTÁTILES, DE PESO INFERIOR O IGUAL A 10 KG, QUE ESTÉN CONSTITUIDAS, AL MENOS, POR UNA UNIDAD CENTRAL DE PROCESO, UN TECLADO Y UN VISUALIZADOR.	342.4

Fuente: Grupo de trabajo integrado por INEGI-BANXICO-SAT (Servicio de Administración Tributaria) y la Secretaría de Economía Estatal.

Datos estimados SECE-CIES, con información de la Dirección General de Aduanas, SAT.

Nota metodológica: Debido al método de estimación, la serie puede ser modificada al incorporarse nueva información.

* Datos Estimados



Producción pecuaria

CIERRE 2017

Etiquetas de fila	Chihuahua	Nacional	Participación	Lugar
CARNE (TONELADAS)	90,398	6,449,429	1.4%	
AVE	3,264	3,077,874	0.1%	27°
BOVINO	76,050	1,878,705	4.0%	9°
CAPRINO	598	39,531	1.5%	15°
GUAJOLOTE	2,392	16,759	14.3%	3°
OVINO	1,339	60,362	2.2%	17°
PORCINO	6,754	1,376,199	0.5%	21°
GANADO EN PIE (TON)	161,053	9,221,662	1.7%	
AVE	4,113	3,798,928	0.1%	27°
BOVINO	141,122	3,451,231	4.1%	9°
CAPRINO	1,194	77,090	1.5%	15°
GUAJOLOTE	3,014	22,319	13.5%	3°
OVINO	2,634	117,862	2.2%	16°
PORCINO	8,976	1,754,231	0.5%	21°
LECHE (MILES DE LITROS)	1,058,413	11,768,617	9.0%	
BOVINO	1,051,731	11,608,400	9.1%	4°
CAPRINO	6,682	160,217	4.2%	5°
Total general	1,315,509	30,221,958	4.4%	

Fuente: CIES con base en datos de la SAGARPA, SIAP



Exportación de ganado del Estado de Chihuahua por las cuarentenas de San Jerónimo, Ojinaga y Palomas

2011 - 2012 AL 2018-2019

AÑO GANADERO (SEPTIEMBRE-AGOSTO)

CABEZAS

	2011-2012	2012-2013	2013-2014	2014-2015	2015-2016	2016-2017	2017-2018	2018-2019*
MACHOS	232,613	210,134	276,710	316,901	288,885	335,903	326,073	39,185
HEMBRAS	121,339	96,097	92,353	79,712	65,529	93,048	125,454	78,647
TOTAL	353,952	306,231	369,063	396,613	354,414	428,951	451,527	117,832

Fuente: CIES con base en datos de la Unión Ganadera Reginal de Chihuahua

* de Septiembre a Noviembre



Resumen educativo por servicio

INICIO DE CURSOS 2017-2018

Nivel Educativo	Escuelas	Alumnos	%	Egresados	%
Básica					
ED. PREESCOLAR	2,137	124,271		N/A	
ED. PRIMARIA	2,737	424,411		70,280	
ED. SECUNDARIA	956	187,325		55,045	
TOTAL	5,830	736,007	63%	125,325	58%
Media Superior					
BACHILLERATO Y PROF. MEDIO	591	167,988		37,494	
TOTAL	591	167,988	14%	37,494	17%
Educación superior					
NORMAL (ESCOLARIZADO)	15	3,192		884	
TÉCNICO SUPERIOR	18	13,508		2,147	
LICENCIATURA	163	112,489		16,181	
POST- GRADO	109	6,993		2,642	
OTRAS MODALIDADES	652	133,933		31,663	
TOTAL	957	270,115	23%	53,517	25%
Total Matriculas	7,378	1,174,110	100%	216,336	100%

Fuente: CIES con base en Servicios Educativos del Estado (SEECH)

Nota: Se incorporó a la estadística otras modalidades que incluye, educación inicial (indígena), educación especial (USAER, CAM), Capacitación para el trabajo (CEBAS-CEDEX y capacitación no formal para el trabajo), educación extra escolar, ICHEA y atención a niños migrantes.



Educación superior por área de estudio

INICIO DE CURSOS 2017- 2018

Municipio	Admón Y Negocios	Agronomía Y Veterinaria	Artes Y Humanidades	Ciencias De La Salud	Ciencias Nat, Matem, Estad.	Ciencias Sociales Y Derecho	Educación	Ing, Manuf Y Const	Servicios	Tic'S	Total General
CHIHUAHUA	1,813	201	291	1,035	318	1,913	1,399	1,907	346	271	9,494
JUÁREZ	2,208	76	212	829	123	1,584	501	1,825	194	345	7,897
HIDALGO DEL PARRAL	110		0	16		81	224	398		91	920
CUAUHTÉMOC	216	0	20	56	22	165	166	174	18	19	856
DELICIAS	444	32	8			35	28	93		42	682
CAMARGO	124	21				33	82	207	22		489
NUEVO CASAS GRANDES	106	0		42		62	178	54	0	27	469
ALLENDE	11		0			142	36	16	0		205
CASAS GRANDES	65	82								38	185
GUACHOCHI	9	101		0		21	16	27	7	0	181
OTROS	123	42	0	0	0	0	215	81	0	15	476
TOTAL GENERAL	5,229	555	531	1,978	463	4,036	2,845	4,782	587	848	21,854

Fuente: CIES con base en Servicios Educativos del Estado (SEECH)



Salario minimo general

Vigencia	Zona Libre de la Frontera Norte*	Resto de los Municipios**
1/1/2019	\$176.72	\$102.68
12/1/2017		\$88.36
1/1/2017		\$80.04

Fuente: Comisión Nacional de Salarios Mínimos.

* Integrada por los municipios que hacen frontera con los Estados Unidos de Norteamérica.

** resto de los municipios del país y las demarcaciones territoriales (Alcaldías) de la Ciudad de México.



Extensión territorial y límites con frontera

Territorio	Nacional	Chihuahua	Participación
SUPERFICIE TOTAL	1'961,008 Km2	247'087 Km2	13%
FRONTERA INTERNA-CIONAL	4,108 Km	913 Km	22%
FRONTERA E.U.A.	3,152 Km.	913 Km	29%

FUENTE: CIES con base en datos de INEGI.



Cruces fronterizos

Puente Mexicano Enero - Octubre 2018	Peatones	Vehiculos Privados	Camiones Comerciales
EL BERRENDO (JANOS)	-	9,153	-
RODRIGO QUEVEDO (PALOMAS)	229,660	317,350	12,910
SAN JERÓNIMO (JUÁREZ)	117,037	432,666	97,609
PUENTE STA. FÉ (JUÁREZ)	3,707,138	2,507,396	-
PUENTE LIBRE CORDOVA-LAS AMÉRICAS (JUÁREZ)	1,020,676	3,470,159	226,592
PUENTE EL BUEN VECINO (JUÁREZ)	-	1,129,208	-
PUENTE ZARAGOZA-YSOLETA (JUÁREZ)	1,137,361	3,033,524	454,891
LÍNEA EXPRES (JUÁREZ)	-	1,009,761	-
PUENTE LA CASETA (P.G.GUERRERO)	29,682	227,708	-
EL PORVENIR (GPE.)	1,525	73,388	-
OJINAGA	197,792	597,277	7,020
Total 2018 A Octubre	6,440,871	12,807,590	799,022
Total 2017 A Octubre	6,053,229	12,426,512	770,355

FUENTE: CIES con base en datos de U.S. Customs Services, El Paso, Tx.



Aforo vehicular

AUTOMÓVILES, CAMIONES, AUTOBUSES, IAVE Y PREFERENCIAL

CIFRAS EN MILES DE UNIDADES

PERIODO 2012 - 2018

Mes	2012	2013	2014	2015	2016	2017	2018
ENERO	1,133	1,156	1,215	1,278	1,355	908	1,476
FEBRERO	980	965	1,005	1,056	1,121	1,088	1,193
MARZO	1,101	1,187	1,163	1,246	1,402	1,322	1,486
ABRIL	1,176	1,140	1,248	1,274	1,287	1,450	1,426
MAYO	1,110	1,145	1,186	1,269	1,321	1,350	1,402
JUNIO	1,115	1,163	1,180	1,256	1,269	1,318	1,438
JULIO	1,316	1,365	1,409	1,482	1,435	1,601	1,716
AGOSTO	1,206	1,268	1,335	1,429	1,594	1,488	1,564
SEPTIEMBRE	1,078	1,107	1,137	1,203	1,286	1,319	1,386
OCTUBRE	1,111	1,143	1,188	1,243	1,334	1,360	1,426
NOVIEMBRE	1,146	1,173	1,226	1,302	1,330	1,392	1,458
DICIEMBRE	1,392	1,438	1,508	1,578	1,677	1,685	
Total anual	13,865	14,251	14,800	15,618	16,410	16,282	15,969

Fuente: CIES con datos de la Dirección de Ingresos de la Secretaría de Hacienda Estatal



Posición de Chihuahua

INDICADOR	PERIODO	UNIDADES	NACIONAL	CHI-HUAHUA	% DEL NACIONAL	POSICIÓN NACIONAL	PRIMEROS LUGARES
INDICADORES MACROECONÓMICOS							
PRODUCTO INTERNO BRUTO	II T 2018	MILLONES DE PESOS DE 2013	\$17,496,789	\$556,001	3.2%	11°	Cd.MEX, MÉXICO Y N.L.
PRODUCTO INTERNO BRUTO		MILLONES DE PESOS CORRIENTES	\$21,679,300	\$704,269	3.2%	11°	Cd.MEX, MÉXICO Y N.L.
PIB PERCÁPITA	2017	PESOS CORRIENTES	\$166,992	\$186,222	N/A	12°	CAMPECHE, Cd.MEX, Y N.L.
PIB PERCÁPITA		DÓLARES	\$8,817	\$9,832	N/A	12°	CAMPECHE, Cd.MEX, Y N.L.
POBLACIÓN (ENOE)	III T 2018	PERSONAS	124,891,145	3,821,224	3%	11°	Mx, Cd.MEX, Y VER
PEA		PERSONAS	55,962,275	1,766,719	3%	11°	Mx, Cd.MEX, Y JAL
POBLACIÓN OCUPADA INEGI		PERSONAL OCUPADO	54,027,997	1,712,465	3%	11°	Mx, Cd.MEX, Y JAL
EMPLEO IMSS	NOV 2018	ASEGURADOS	20,457,926	898,464	4.4%	7°	Cd. MEX., JAL, N.L.
COMERCIO INTERNACIONAL							
EXPORTACIONES	2016	MILLONES DE DÓLARES	\$373,930	\$51,444	14%	1°	CHIHUAHUA
IMPORTACIONES		MILLONES DE DÓLARES	\$387,064	\$42,867	11%	N.D.	N.D.
INVERSIÓN							
IED TOTAL	AL III T 2018	MILLONES DE DÓLARES	\$24,174	\$916	4%	8°	C.Mx., NL, COAH, EDO Mx
IED MANUFACTURA		MILLONES DE DÓLARES	\$11,093	\$594	5%	7°	NL, Cd. Mx, GTO, COAH, B.C.
PRODUCCIÓN MANUFACTURERA	OCT 2018	MILLONES DE DÓLARES	\$330,108	\$5,082	2%	17°	EDO DE MEX, NL Y DGO.
IMMEX							
EMPLEOS	OCT 2018	EMPLEOS	2,717,622	382,830	14%	1°	CHIH, B.C., Y N.L.
ESTABLECIMIENTOS		ESTABLECIMIENTOS	5,120	507	10%	3°	B.C., N.L. Y CHIH
VALOR AGREGADO *		MILLONES DE DÓLARES	\$111,376	\$6,090	5%	8°	N.L., COAH., PUEBLA
INGRESOS PROVENIENTES POR MAQUILA MINERÍA (PRODUCCIÓN)	OCT 2018	MILLONES DE DÓLARES	\$27,440	\$5,814	21%	1°	CHIH, B.C. Y TAM
ORO		KILOGRAMOS	98,700	17,205	17%	2°	SONORA, CHIH, ZAC
PLATA		KILOGRAMOS	4,711,778	815,529	17%	2°	ZACATECAS, CHIH Y DGO.
PLOMO		TONELADAS	192,139	27,694	14%	2°	ZACATECAS, CHIH. Y DGO.
COBRE		TONELADAS	608,609	11,810	2%	4°	SON, ZAC Y S.L.P. CHIH
ZINC		TONELADAS	525,680	66,993	13%	3°	ZAC, DGO Y CHIH.
AGRICULTURA (PRODUCCIÓN)							
PISTACHE	2017	TONELADAS	36.97	36.97	100%	1°	CHIHUAHUA
MANZANA		TONELADAS	714,149.28	589,227.21	83%	1°	CHIH, PUE Y DGO
ALGODÓN HUESO		TONELADAS	1,009,103.43	708,331.90	70%	1°	CHIH, BC, COAH.
NÚEZ		TONELADAS	147,198.48	92,938.68	63%	1°	CHIH, SON, COAH
ALFALFA ACHICALADA		TONELADAS	2,546,109.69		60%	1°	CHIH, BC, SON
AVENA GRANO		TONELADAS	72,091.80	35,872.73	50%	1°	CHIH, Mx, HGO
TRIGO FORRAJERO VERDE		TONELADAS	26,727.31	9,464.00	35%	1°	CHIH, DGO, COAH.
MAÍZ GRANO AMARILLO		TONELADAS			33%	1°	CHIH, JAL, TAM
AVENA FORRAJERA EN VERDE		TONELADAS	9,682,821.31		24%	1°	CHIH, DGO, ZAC
CEBOLLA		TONELADAS	1,620,318.39	315,234.32	19%	1°	CHIH, GTO, ZAC
CEREZA		TONELADAS	72.22	23.60	33%	2°	PUE, CHIH
CHILE VERDE		TONELADAS	2,697,083.06	697,418.31	26%	2°	SIN, CHIH, SON
CAHAUATE		TONELADAS	99,465.31	22,312.34	22%	2°	SIN, CHIH, CHPS
CHILE SECO		TONELADAS	119,958.32	24,641.58	21%	3°	ZAC, SLP, CHIH.
DURAZNO		TONELADAS	163,795.96	24,035.50	15%	3°	MICH, Mx, CHIH.
SANDÍA		TONELADAS	1,331,508.38	118,115.78	9%	3°	SON, JAL, CHIH
CAMOTE		TONELADAS	77,178.24	4,868.24	6%	3°	MICH, GTO, CHIH.
GANADERÍA (PRODUCCIÓN)							
GUAJOLOTE CARNE	2017	TONELADAS	16,328.50	1,424.04	9%	4°	YUC, Mx, PUE Y CHIH.
GUAJOLOTE EN PIE		TONELADAS	21,840.14	1,804.43	8%	4°	YUC, Mx, PUE Y CHIH.
BOVINO CARNE		TONELADAS	1,926,900.30	78,237.37	4%	9°	VER, JAL Y SLP
BOVINO EN PIE		TONELADAS			4%	9°	VER, JAL Y SLP
BOVINO LECHE		MILES DE LITROS			9%	4°	JAL, COAH, DGO Y CHIH

*El valor agregado considera las remuneraciones pagadas, los insumos nacionales y el onsumo de bienes y servicios
Fuente: CIES con base de datos de SAGARPA, INEGI, IMSS y CIES.

1/Para calcular el PIB Per capita en dólares se tomó el tipo de cambio promedio Ene- Dic 2017
El PIB 2018 se estima en base al promedio de las variaciones anuales de cada trimestre del ITAEE.

Gobierno del Estado de Chihuahua

Secretaría de Innovación y Desarrollo Económico

Publicación Realizada por el Centro de Información Económica y Social de la Secretaría de Innovación y Desarrollo Económico de Gobierno del Estado

Av. Don Quijote de la Mancha N°1,
Complejo Industrial Chihuahua,
C.P. 31136, Chihuahua, Chih., México.
Teléfono (614) 442-3300 ext. 3446 y 3445
www.chihuahua.com.mx



SECRETARÍA
DE INNOVACIÓN
Y DESARROLLO ECONÓMICO

PRONTUARIO ESTADÍSTICO
Centro de Información Económica y Social

Noviembre 2018